

Ewy Dorynek-Scheer „Obrazy Takie w Klimacie”



Ewa Dorynek-Scheer, Nocne niebo twojego dzieciństwa.

Katarzyna Szrodt (*Montreal*)

Ewa wyjechała z Polski do Kanady z mężem Andrzejem Maciejewskim, znanym dziś w Kanadzie fotografikiem, w 1985 roku. W Polsce studiowała psychologię i filozofię. Podczas studiów, na letnim plenerze fotograficznym po raz pierwszy eksperymentowała z *ice paintings*, malując na lodzie i fotografując efekt przenikania się lodu i farb. Małżeństwo nie wytrzymało trudów emigracji. Już w drugim związku, Ewa Scheer powróciła do przerwanych pasji artystycznych. W latach 1987-1992 studiowała *fashion design* na Ryerson Polytechnical Institute uzyskując licencjat ze sztuki użytkowej oraz na University of Regina w Saskatchewan, w 1991 roku, zdobywając Master of Fine Arts. Z upływem lat artystka rozwijała technikę *ice*

paintings świadomie zmierzając w stronę malarstwa ekologicznego. Prace jej są barwnym, niepowtarzalnym dziełem malarskim stworzonym jednocześnie przez artystkę i naturę. W 2016 roku dużym powodzeniem cieszyła się wystawa Ewy Scheer w Kingston/Ontario, w Gallery Studio 22 - *ice paintings* powiększone do dużych skali prezentowały się imponująco. Idąc dalej w stronę ścisłej współpracy z naturą, artystka przygotowała serię wykładów poglądowych dotyczących relacji między sztuką, człowiekiem, środowiskiem i przemysłem, które od 2016 roku wygłasza gościnnie. Ewa jest laureatką konkursu „Saving Face” w Living Arts Centre/Mississauga 2011; jest finalistką konkursu Kingston Prize - Canada National Portrait Competition 2011 i 2019; Spirit of the Land w 2011 roku i Space w 2012 roku w MVS Gallery/Brockville, Kanada. W 2016 roku artystka była na rezydencji w L’Atelier sur Seine w Hericy we Francji.



Artystka na tle swoich prac.

Jak wielu artystów polskich tworzących poza granicami, Ewa Dorynek-Scheer chciała zaprezentować swój dorobek w kraju rodzinnym, gdyż konfrontacja z rodzimym środowiskiem artystycznym daje artyście szczególną satysfakcję i dodatkowe bodźce, których często brak w kraju osiedlenia. Wystawa „Obrazy Takie w Klimacie” zorganizowana została w domu kultury PROM w dzielnicy Saska Kępa w Warszawie. Artystka zaprezentowała serię miniaturowych, abstrakcyjnych obrazów malowanych barwnikami spożywczymi i nietoksycznymi środkami koloryzującymi na płytach lodu. W trakcie tworzenia czas trwania tych miniaturowych obrazów zależy wyłącznie od warunków pogodowych - temperatury, wilgotności, siły wiatru. Temperatura otoczenia i właściwości lodu są ważnym czynnikiem procesu twórczego - stąd artystka nazywa swoje prace „klimatycznymi meteografami”. Ostatnim etapem tworzenia jest Diasec- proces technologiczny, w którym zespała się fotografie ze

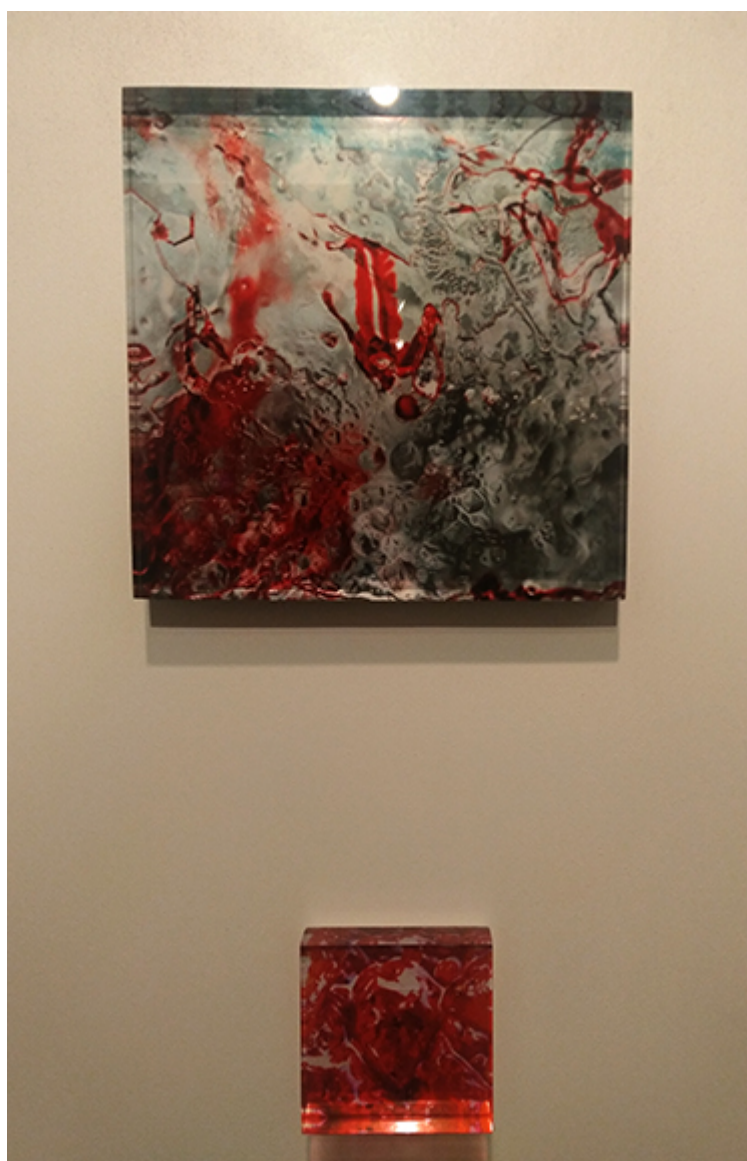
szkłem akrylowym imitującym grube tafle lodu.



Ewa Dorynek-Scheer, Rembrandt Nebula.

Meteografy Ewy Dorynek-Scheer dotyczą momentu, przypadku i zaskoczenia, jakie sprawia artystce natura. Efekty zaskakują pomysłowością. Niektóre przypominają przestrzeń kosmiczną, inne są jak światy podwodne lub wnętrze organizmu. Jest to niekończąca się inwencja form i kształtów. Jednak drugą stroną tego ekologicznego procesu twórczego jest świadomość, że chociaż używane materiały są nietoksyczne, to malowanie na lodzie jest wprowadzeniem do lasu ingerencji człowieka i uprzemysłowionej kultury ludzkiej. Obrazy „narzucają się” naturze, podobnie jak ludzka cywilizacja „narzuca się” niszcząc środowisko naturalne. Czy istnieje wobec tego relacja idealna, nieinwazyjna, między twórcą i naturą? Jest to pytanie

pojawiające się w trakcie oglądania wystawy. Paradoks – nawet współpracując tak blisko z naturą, artysta przekształca środowisko i ingeruje w nią. Obrazy lodowe mówią o naturze, ale proces produkcji wykorzystujący metal, plastik, lakiery – naturę niszczy. Kolejny paradoks, który uświadamia nam jak groźne procesy destrukcyjne wyzwolone zostały przez naszą cywilizację. Czy sama świadomość tego faktu ocali nas przed ekologiczną zagładą? Przyszłość przyniesie odpowiedź na pytanie. W przestronnej sali wystawowej domu kultury, na białych ścianach, jak na śniegu, prace prezentowały się ciekawie, a tajemniczy świat lodu i kolorów – będący owocną współpracą artystki i natury, zachwycał nieskończoną wielością form.



Ewa Dorynek-Scheer, Głową w dół; Organ współczucia.