

Wielka wystawa malarstwa Marka Żuławskiego w Toruniu

Wojciech Antoni Sobczyński (*Londyn*)

**Dar Maryli Żuławskiej w zbiorach Muzeum
Uniwersyteckiego Mikołaja Kopernika (UMK), przy udziale
Towarzystwa Przyjaciół Archiwum Emigracji i współpracy
Centrum Sztuki Współczesnej Znak Czasu, Toruń 2023
(16.09 - 31.12.2023).**



Malarstwo Marka Żuławskiego na wystawie w Toruniu

Wernisaż 15 września, 2023 roku potoczył się swoim uroczystym nurtem, wartkim tempem lecz z powagą ze względu na szczególne okoliczności tego wydarzenia, bowiem wystawa Marka Żuławskiego była kulminacyjnym punktem programu obchodów 550 rocznicy urodzin Mikołaja Kopernika, oraz Światowego Kongresu Kopernikowskiego.

Wielki hol Centrum Sztuki Współczesnej wypełniał tłum zaproszonych gości, grono organizatorów z UMK oraz gospodarzy z dyrektorem CSW, Krzysztofem Stanisławskim we wiodącej roli.

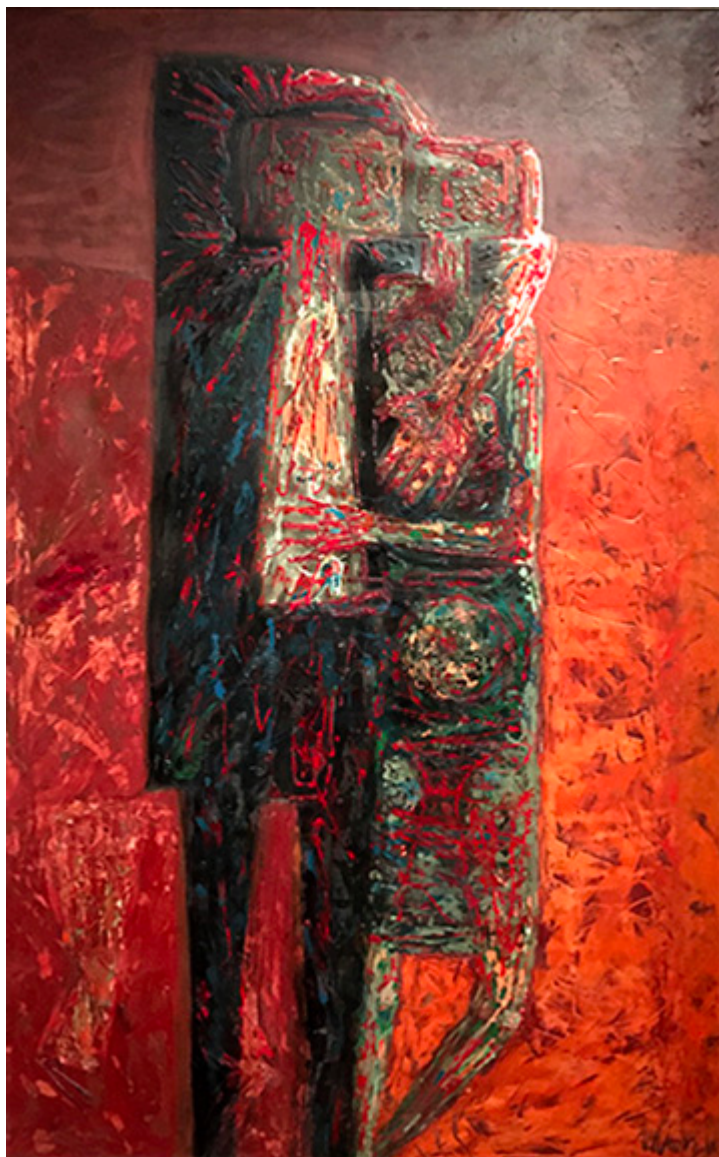
Przemawiał Prorektor Uniwersytetu i Prezydent Miasta Torunia.

Wspomniano o honorowym patronacie ambasadorów Wielkiej Brytanii i Rzeczypospolitej Polskiej w organizacji tego bilateralnego wydarzenia. Na szczególną uwagę zasługują wystąpienia Dyrektora Archiwum Emigracji: Mirosława A. Supruniuka i Katarzyny Moskały - kuratorki wystawy, którzy sprawowali kluczowe role w wielopłaszczyznowych przygotowaniach tak ogromnego zadania jakim jest dobór eksponatów, układ ekspozycji i prac związanych z katalogiem.

Ostatnie słowo powitania powierzono Maryli Żuławskiej, wdowie po zmarłym artyście, której oddanie dla Marka było ewidentne za jego życia i trwa nadal w bezinteresownej trosce o jego pamięć i twórczą spuściznę.



Malarstwo Marka Żuławskiego na wystawie w Toruniu



Kochankowie IV, 1962, akryl i olej na płótnie, 167×105,5 cm

*

Znakomicie wydany pod każdym względem katalog wystawy jest dwujęzyczny, odzwierciedlający polskie korzenie Żuławskiego i długie lata życia w Wielkiej Brytanii, gdzie osiadł w wyniku podziału Europy po zakończeniu II wojny światowej.

Opracowanie graficzne, zdjęcia archiwalne z bardzo ciekawego życia, osobistego, rodzinnego, artystycznego, społecznego i

publicystycznego, któremu Żuławski oddawał się z poświęceniem i niesłychaną energią. Warto tu wspomnieć, że Maryla dostarczyła zgromadzone materiały informacyjne o mężu już dawno, a syn Adam Żuławski czuwał nad przekładem tekstów na język angielski.

Miło mi jest też wspomnieć, że oficjalną ceremonię otwarcia w swoisty sposób ożywiła obecność wnuka artysty, który momentami zawładnął scenę bawiąc się beztrąsko ulubioną zabawką. Był to swoisty skok naprzód w genealogii rodziny Żuławskich, może nawet coś w rodzaju promienia wytyczającego nowy wektor świetności, a jest to zadanie niełatwe.

*



Fotografie ze zbiorów Maryli Żuławskiej

Artysta urodził się w roku 1908 w Rzymie, jako pierwszy z trzech synów Jerzego i Kazimiery Żuławskich. Nie wiem jak długo Państwo Żuławscy przebywali nad Tybrem? Przypuszczam, że

nie wystarczająco długo, żeby Marek wyniósł stamtąd jakiś załączek artystycznej drogi życia. Jest to zapewne tylko jeden ze zbiegów okoliczności działających na naszą retrospektywną wyobraźnię.

W istocie ukształtowała go nieprzeciętna atmosfera rodzinnego środowiska. Ojciec – filozof, poeta, pisarz, dramaturg, intelektualista. Podobnie i Matka – romanistka, doktor filozofii, tłumacz literatury francuskiej i hiszpańskiej. Oboje uprawiali wspinaczkę w wysokich Tatrach w duchu czasów „odnowy” nowego stulecia i rosnących nadziei na niepodległość.

Zakopane, w którym osiadła rodzina Marka inspirowało wiele innych rodzin podobnego kalibru. Otwarty dom literacki prowadzony przez państwa Żuławskich w willi Łada przyciągał wiele czołowych postaci ówczesnej awangardy artystycznej. Na przestrzeni czasu były też inne miejsca spotkań o podobnym charakterze w domach Kossaków, Pawlikowskiej – Jasnorzewskiej i innych. Zakopane wabiło zdrowym życiem, czystym powietrzem, a przede wszystkim pięknem położenia. Urokliwe Tatry inspirowały kompozytorów takich jak Karłowicz. Nieco później osiadł tam Karol Szymanowski, sięgając po harmoniczne wzorce z muzyki tatrzańskiego folkloru. Pojawił się Witkacy wpadający na rozmowy z matką. Życie młodego Żuławskiego obcowało na co dzień z poezją własnego ojca, młodszego brata Juliusza i wielkich gości, takich jak Przerwa-Tetmajer.

Magiczną wręcz młodość zakłóciła śmierć ojca. Kazimiera - owdowiała matka - przeniosła rodzinę do Torunia w 1921. Po krótkim okresie, z maturalnym świadectwem w ręku najstarszego syna, Kazimiera Żuławska przeniosła rodzinę do Warszawy, trzeciego z kolei miasta kształtującego świadomość synów. Po krótkim okresie studiów na wydziale prawa na Uniwersytecie Warszawskim Marek przeniósł się do Szkoły Sztuk Pięknych (ówczesna nazwa ASP) zaczynając artystyczną drogę swojego długiego i owocnego życia.





Ze zbiorów Maryli Żuławskiej

W 1933 roku jako dyplomant Malarstwa Sztalugowego Marek pogłębia swoją wiedzę dwu letnimi studiami malarstwa ściennego zaczynając niezależne życie artystyczne. Warszawa była chłonnym, może nawet głodnym rynkiem. Odrodzone państwo polskie potrzebowało artystów, grafików, projektantów plakatów informacyjnych, twórców nowej społecznej symboliki. W 1935 Żuławski otrzymuje stypendium na studia w Paryżu,

przyznane przez Ministerstwo Wyznań Religijnych i Oświecenia Publicznego, potwierdzając w ten sposób, że talent młodego twórcy został dostrzeżony. Polskie władze pokładały nadzieje na dalszy rozwój jego talentu. Pod koniec pobytu w Paryżu Marek Żuławski odwiedza Londyn, miasto, z którym splót różnych okoliczności związał artystę na całe życie. Egzotyczny młodzieniec ze wschodniej Europy, z niedużym, ale istotnym stażem w Paryżu, ówczesnej stolicy artystycznego świata, pozyskał sobie sympatię kluczowych galerii Londynu. Był to bardzo obiecujący start wystawienniczy, a pozytywne wzmianki prasowe przypieczętowały reputację młodego malarza. Meteorytyczne początki artystyczne miały z konieczności odbicie w prywatnym życiu. Studencka miłość i małżeństwo z Eugenią Różańską rozpadło się bardzo szybko.



Rozmowa - Zakochani, 1956 r.

Wczesny sukces artystyczny na zachodzie dostrzega też Warszawa. Żuławski przyjeżdża do Warszawy z okazji udziału w wystawie Instytutu Propagandy Sztuki. Poznaje wtedy swoją przyszłą, choć znowu nieszczęśliwą miłość - Halinę Korngold. Młodzi kochankowie planują spotkanie latem 1939 roku. Wakacyjną idyllę we Francji przerywa wybuch hitlerowskiej wojny. Marek wraca do Londynu. Halina dociera do Anglii dopiero w rok później. Wspólne wojenne życie toczy się ciekawie, pomimo ponurych wieści z okupowanej Europy. Żuławski podejmuje kierowniczą rolę w Polskiej Sekcji Radia BBC. Niestety, w 1948 roku Halina dowiaduje się, że jej cała rodzina została zamordowana przez Niemców w Oświęcimiu. Ta dewastująca wiadomość wywołała w niej trwałe załamanie

psychiczne. Pomimo opieki, pomocy psychiatrycznej i wszelkiego rodzaju zabiegów męża w celu odzyskania równowagi psychicznej, Halina umiera złamana ciężarem nieszczęścia w 1978 roku.

*

Po przyjeździe do Anglii w 1968 roku rozmawiałem z moim wujem Jerzym Żarneckim, wówczas profesorem historii sztuki i wicedyrektorem The Courtauld Institute of Art, uznanym autorytetem sztuki romańskiej i jednocześnie entuzjastą sztuki współczesnej. Prosiłem go o wskazówki na temat życia w Anglii ze szczególną uwagą na świat artystyczny Londynu. Nie chciałem jako nowicjusz zmarnować rocznego stypendium popełniając młodociane błędy. Nie wiedziałem wtedy, że jeden rok zmieni się w całe życie. Lista wskazówek była długa. Na pierwszym miejscu było obowiązkowe zwiedzanie miejsc ważnych dla człowieka kultury. Brytyjskie Muzeum - podkreślone czerwoną kreską z wymienionymi oddziałami, jak Grecja, Fryz Partenonu, Egipt, Asyria i inne działy wypełnione dorobkiem kultury z całego świata. Potem wymienił również ważną Galerię Narodową z obrazami starych i nowszych mistrzów. Na trzecim miejscu - modernizm w Tate, wreszcie ukochana Courtauld Gallery z kolekcją Impresjonistów i Fowistów. A to był tylko początek. Pytałem o bliską mojemu sercu nowoczesność, współczesne galerie i środowisko artystów.

Kiedy rozmowa zesłała na żyjących polskich artystów najważniejszym z wymienionych, według wuja, był Marek Żuławski. Żałuję, że wtedy nie mogłem go poznać, a była ku temu szansa. Znałem jego prace tylko fragmentarycznie – czy to z doniesień polskiej prasy, czy też później ze ścian londyńskiego POSK-u.



Gitarzysta, 1956-58, gwasz, tusz na papierze, 51×26,5 cm



Tancerki za kulisami, 1956, litografia, kredka i gwasz na papierze, 56×38,5 cm

*

W międzyczasie życie artysty trwa. Przypuszczać można, że w dużym stopniu praca w BBC, rozliczne zadania wydawnicze i kontakty z artystycznym środowiskiem oraz intensywna praca stały się pomostem do konfrontacji z nowymi zadaniami. Żuławski publikuje, maluje, podróżuje, utrzymuje kontakty z

Warszawskim światem kultury i sztuki. W 1953 umiera sowiecki dyktator Stalin, a w trzy lata później zbuntowane społeczeństwo polskie zmusza komunistyczne władze od ustępstw. Jednym z aspektów tzw. odwilży 1956 roku były zwiększone kontakty kulturalne z wolnym światem. Skończyła się era kontrolowanego i narzucanego odgórnie socrealizmu. Tematyka prac Marka, skupiająca uwagę na egzystencjalnych kwestiach konfrontujących człowieka dźwigającego się ze zgliszcz wojny, nie raziła „ideologicznych kontrolerów”. Na przestrzeni około dwóch dekad Żuławski miał zdumiewającą ilość przeszło 20-tu wystaw w Polsce, z czego najważniejsza z nich odbyła się w Warszawskiej Zachęcie (1957). Wystawa spotkała się z uznaniem i przychylnością miłośników sztuki i artystów. Szereg wystaw zarówno w Anglii jak i w Polsce, zamówienia instytucjonalne i prywatne dały artyście niewątpliwie poczucie własnej wartości. Świadoma artystyczna wypowiedź i zaufanie do swoich umiejętności pozwala Żuławskiemu na eksperymenty stylistyczne, czerpiąc ze świata sztuki to, co przemawiało do jego wyobraźni. We wczesnych latach powojennych widać w obrazach artysty chęć pokazania ludzi szukających wyzwolenia z traumatycznej lekcji przeżytego niedawno okrucieństwa. Postaci mają charakter szkicowy, graficzny, syntetyczny. Ciemna tonacja kompozycji jest wstrzemięźliwa, oszczędna, nawet jeśli przedstawia młodych i zakochanych. W powojenne obrazy wkrada się także echo wcześniejszych przeżyć paryskich, widoczne w geometrycznych podziałach postkubistycznej

konstrukcji obrazu. Prostokątne plamy zarysów ludzi, monolityczne i monumentalne, przypominają czasami rzeźby Henry Moora lub Lynn Chadwicka, Brytyjczyków współczesnych Żuławskiemu, z którymi wystawiał na „Festiwalu Wielkiej Brytanii” w 1950 roku.

Kiedy niedawno znalazłem się w kraju, chętnie skorzystałem z zaproszenia Maryli Żuławskiej na otwarcie wystawy, która przeszła moje oczekiwania i potwierdziła zasłyszany przed laty „wyrok” mojego wuja.

*

Nigdy wcześniej nie widziałem tak wielkiego zbioru jego prac wypełniających bez reszty wszystkie sale drugiego piętra CSW. Odkrywałem je na nowo, pamiętając niektóre z książkowych reprodukcji. Obrazy były imponujące kolorem, rozmiarami, różnorodną techniką i stylistyką prowadząc widza zawiłą drogą rozwoju artysty. Znakomita aranżacja wystawy była wynikiem współpracy wcześniej już wymienianych kuratorów: Katarzyny Moskały i Mirosława Supruniuka, którzy prowadzą kolekcję Archiwum Sztuki Emigracji przy Toruńskim Uniwersytecie.

Ekspozycja, po części chronologiczna, a jednocześnie tematyczna zaskakuje od pierwszego spojrzenia. Na tle purpurowych ścianach pierwszej sali, oświetlone punktowo za pomocą

specjalnie na ten cel zainstalowaną aparaturą widniały ważne obrazy figuratywne, ze szczególnie wymowną narracją i zaangażowaniem w los człowieka. Purpurowe tło ścian dawało ekspozycji klasyczny wręcz charakter przywołując korzystne skojarzenia z wielkimi galeriami świata. Centralne miejsce zajmuje duży obraz p.t. „Węgierskie Kobiety u grobu poległych” (1956/7) – twarze niby kamienne, proste, zastygłe w bólu. Obraz w zrozumiały sposób zwrócił moją uwagę swoją aktualnością. Przypuszczam – pomyślałem – gdyby artysta żył dzisiaj, to podobne męczeńskie tematy przedstawiał by niewątpliwie z dzisiejszych konfliktów, których niestety nie brakuje. Czy świat się nigdy nie zmieni?



Węgierskie kobiety u grobu poległych, 1956/57 r., olej na płótnie, 152×215,5 cm

Obok „węgierskich kobiet” zawisł obraz mężczyzny z dramatycznie uniesioną do góry ręką – „Stój, zanim będzie za późno”(1958). Tragiczny gest ostrzega przed katastrofą. Którą?... Może tą atomową, pod piętnem której żyło Żuławskiego pokolenie i my wszyscy do tej pory. Dalej widnieje obraz wieśniaczki hiszpańskiej wracającej z pracy przy żniwach. W jednej ręce trzyma grabie, a druga dźwiga ciężki tobół. Twarz przeorana trudami kończącego się dnia. Patrzą i myślę o wsi, na której wyrastałem w dzieciństwie i znam dobrze jak wyglądają ręce zniszczone ciężką pracą.

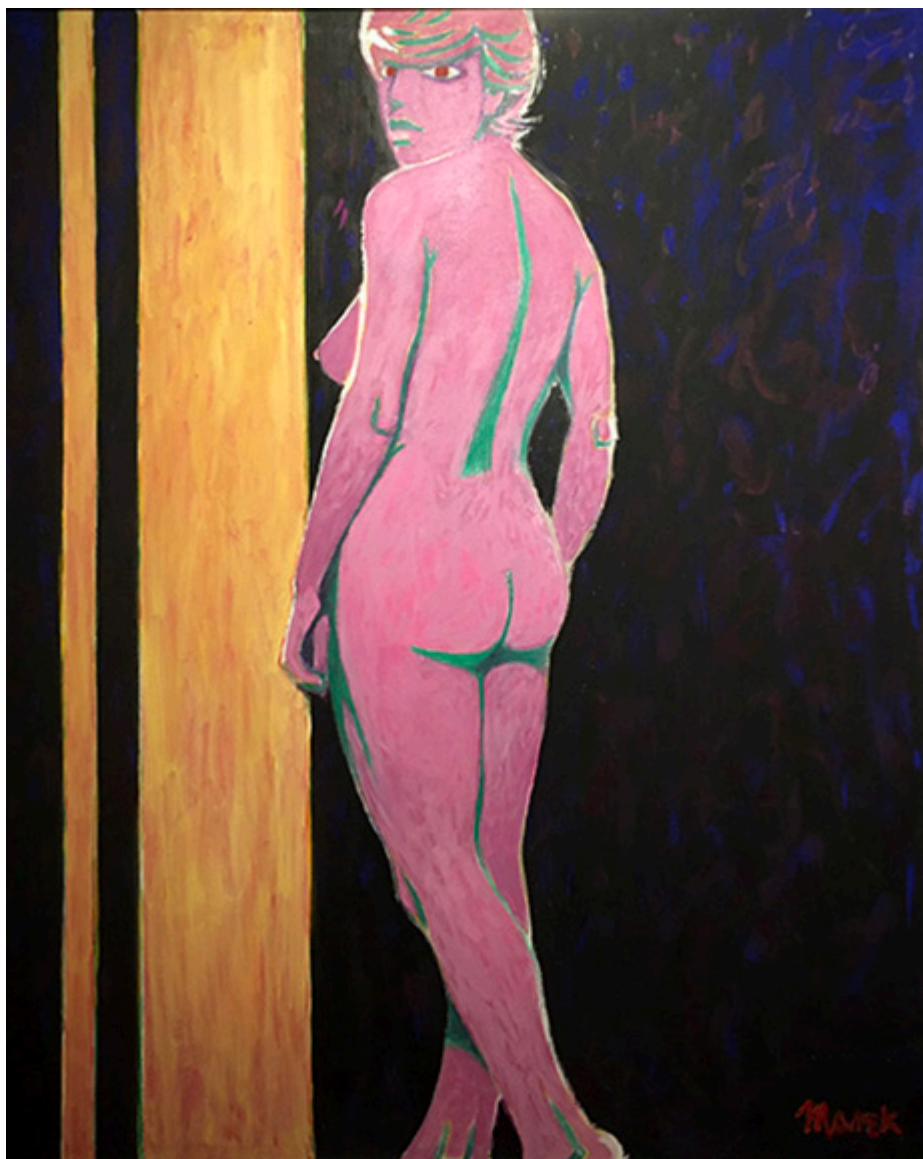
Tak właśnie wyglądali wychudzeni wieśniacy we wczesnych obrazach Van Gogha. Dalej na tej samej ścianie zawieszono nieduży portret „Żydówki” (wczesne lata 1950-te), piękny, trafny, kubizujący. Nie sposób jest opisać wszystkie obrazy wstępnej sali. Poczuję już wtedy, że wystawa wprowadziła mnie we wzruszenie, zadumę, podziw i uznanie.



Żydówka, I poł. lat 50. XX w., olej na płótnie, 61×45,5 cm

W następnej sali jest zmiana nastroju. Ustaje ból minionych przeżyć. Zaczyna się nowy Żuławski i jego modelki. Tym razem

tło ścian galerii jest grafitowe. Żywa, barwna kolorystyka epoki „flower power” kontrastuje doskonale z ciemnym otoczeniem. Róż, błękit, żółć, ostra zieleń należą do ery popkultury emanującej z Londyńskiej Carnaby Street czy też Nowojorskiej Greenwich Village. Pojawiają się obrazy bardzo intymne - „Nocna rozmowa”(1965), „Dwie nagie postaci” (1967), „Odwracająca się dziewczyna” (1968) i wiele, wiele innych. Każdy obraz wnosi coś nowego w pozornie powtarzającej się narracji wyreżyserowanej przez artystę.



Wyście, 1983, akryl na płótnie, 160×132 cm

Po śmierci Haliny Korngold w 1978 Marek Żuławski rzuca się w wir nowej intensywnej pracy sięgając po tematykę zaczerpniętą z antyku. Powstaje wielka seria ilustracji Eposu Gilgamesza. Celowo nie zagłębia się w szczegóły brutalnej historii zmagania królów, demibogów, dobra i zła, pasji, miłości i przemocy. Na takiej kanwie artysta komponuje swoją wizję malarską, a jednocześnie mówi o sobie. Młodość i prężność ducha i ciała, która wydawała się dotąd niezniszczalna, zwycięska – kończy się. Nawet zwycięski mitologiczny Gilgamesz musi kiedyś ponieść ostateczną porażkę. W 1980 roku myśli artysty o podsumowaniu skomplikowanego artystycznego i osobistego życia przerywa nowy wątek. Znani sobie od kilku lat, Marek i Maryla Lewandowska zawierają ślub. W trzy lata później przychodzi na świat ich syn Adam. Datę urodzin syna wyprzedza obraz p.t. „Ojcowstwo” (1980), przedstawiający mężczyznę idącego wzdłuż plaży w stronę zachodzącego słońca. U boku domniemanego ojca idzie dziecko prowadzone i osłaniane opiekuńczo ręką mężczyzny. Znika z obrazów waleczny Gilgamesz. Obrazy wypełniają kobiece akty, łagodne, różowe, sygnalizujące – jak wspomina artysta w opublikowanych pamiętnikach – „chcę, żeby wszyscy wiedzieli, że na krótko przed metą zdążyłem nawet być szczęśliwy”. To poczucie spełnionej misji zawdzięczał bez wątpienia swojej Maryli, która do dzisiaj dba o jego pamięć. Dbą też o ich syna i wnuka, a w ostatecznym rozrachunku o jego najliczniejsze potomstwo – jego sztukę.



Marek i Maryla Żuławscy, 1980 r.

Dla Marylki Żuławskiej
za jej przyjaźń, dobroć,
uśmiech i prawdziwą kulturę.

Wojciech A Sobczyński

*



Wernisaż wystawy malarstwa Marka Żuławskiego w Toruniu, 15 września 2023 r.



Wernisaż wystawy malarstwa Marka Żuławskiego w Toruniu, 15 września 2023 r.

*Ekspozycje: **Maryla Żuławska.***

*Fotografie ekspozycji: **Wojciech A. Sobczyński.***

Zobacz też:

Polska myśl artystyczna poza krajem

Wojciech Antoni Sobczyński - dialog z kompozycyjnymi
przemyśleniami

Jest takie miejsce - czyli o Archiwum Emigracji w Toruniu



Archiwum Emigracji, Toruń

Mirosław Adam Supruniuk

Przez dziesiątki lat, w archiwach i bibliotekach zagranicznych oraz w stworzonych na obczyźnie polskich instytucjach i kolekcjach prywatnych gromadzone były zbiory druków, rękopisów, pamiątek i innych materiałów polskich lub związanych z Polską. Jednym z powodów, dla których archiwa emigrantów w przeszłości nie trafiały do Polski była powszechna na obczyźnie wrogość wobec ustroju PRL, która nie oszczędziła instytucji naukowych i muzealnych. Jednocześnie, krajowe instytucje naukowe z reguły nie posiadały dostatecznych funduszy by kupować cenne rękopisy literackie na aukcjach czy od kolekcjonerów, co mogło sprawiać wrażenie zupełnego braku zainteresowania Kraju dorobkiem kulturalnym wychodźstwa. Wszystko to razem wywoływało w społeczności emigracyjnej

obawy, których efektem była tendencja do ochrony posiadanych zbiorów w rękach prywatnych, przekazywania ich do placówek polonijnych lub sprzedawania (oddawania) instytucjom zagranicznym. Dlaczego, mimo to, w polskich instytucjach archiwalnych, bibliotecznych i muzealnych na obczyźnie, znajdują się tylko nieliczne archiwa emigrantów i instytucji życia kulturalno-społecznego działających poza Polską - nie sposób powiedzieć. I nie sposób zrozumieć. Być może, wbrew obiegowej opinii, emigracja polska - zarówno twórcy kultury, jak i instytucje emigracji politycznej - nie przywiązywała specjalnej uwagi do zabezpieczania i gromadzenia spuścizn archiwalnych związanych z kulturą polską „w polskich rękach”, skupiając się głównie na opiece nad cennymi dokumentami i pamiątkami wojennymi i wojskowymi instytucji rządowych? Tym samym wiele bardzo ważnych dla kultury polskiej, emigracyjnych spuścizn literackich znalazło się w instytucjach niepolskich, głównie amerykańskich, żeby wymienić tylko zdeponowane w Beinecke Library na Yale University rękopisy Witolda Gombrowicza, Aleksandra Wata, Konstantego A. Jeleńskiego i Czesława Miłosza. Można nawet zaryzykować stwierdzenie, że niemal każda amerykańska instytucja naukowa gromadząca dokumentację europejską posiada rękopiśmienne polonica. Często nierozpoznane i nieuwzględnione w inwentarzach i katalogach.

Od wielu lat instytucje w Polsce starają się pozyskiwać cenne

archiwalia emigracyjne znajdujące się w rękach prywatnych na obczyźnie. Większość czyni to z poczucia obowiązku, niektóre z próżności i dla splendoru. Tylko nieliczne są przygotowane do ich „zagospodarowania” naukowego. Ale tylko jedna instytucja w Polsce, od lat konsekwentnie gromadzi wszelkiego rodzaju archiwa i pamiątki emigracyjne (prasę, książki, dokumenty życia społecznego, muzykalia, nagrania filmowe i zbiory sztuki) z myślą o stworzeniu w kraju samodzielnego warsztatu dla badań naukowych. Tą instytucją jest toruńskie Archiwum Emigracji Uniwersytetu Mikołaja Kopernika.

*

Biblioteka Uniwersytetu Mikołaja Kopernika w Toruniu, największego uniwersytetu w północnej Polsce, od połowy lat 90. kładzie szczególny nacisk na poszukiwanie i dokumentowanie dorobku kultury polskiej na obczyźnie. W tym celu powołano do życia pracownię archiwalno-badawczą pod nazwą Archiwum Emigracji, która gromadzi spuścizny pisarzy, ludzi nauki, publicystów i artystów emigracyjnych, ich księgozbiory, archiwa redakcji czasopism, oficyn wydawniczych i instytucji kulturalno-społecznych działających na emigracji w XX wieku. W instytucjach bibliotecznych i archiwalnych czy muzeach w Polsce, archiwalia emigracyjne stanowią fragment innych, najczęściej znacznie rozleglejszych i cenniejszych kolekcji rękopiśmiennych i bibliotecznych, i same nie tworzą osobnych

zespołów. Archiwum Emigracji jest jedyną w Polsce instytucją naukową gromadzącą różnorodną dokumentację do dziejów emigracji XX wieku w osobnej pracowni.

Archiwum nie powstało w próżni naukowej; uniwersytet toruński od wielu lat prowadzi badania poświęcone literaturze emigracyjnej. Nie byłoby jednak Archiwum Emigracji bez przychylności i pomocy wielu wybitnych osobistości polskiego wychodźstwa, których bezinteresowne zaufanie i pierwsze cenne dary umożliwiły start i w szybkim czasie rozwój nowego centrum archiwalno-badawczego. Nie sposób nie wspomnieć dwojga największych Przyjaciół i Dobroczyńców Archiwum: Stefanii Kossowskiej i Jerzego Giedroycia; dzięki ich przychylności i wsparciu w rozmowach z ofiarodawcami, Archiwum Emigracji, w ciągu kilku zaledwie lat, pozyskało ponad 200 różnej wielkości kolekcji archiwalnych, bibliotecznych i artystycznych z całego „polskiego” świata, stając się jednym z najważniejszych ośrodków w Polsce dokumentujących dorobek kulturalny wychodźstwa polskiego w XX wieku. Archiwum Emigracji nie tylko gromadzi archiwalne, artystyczne i biblioteczne zbiory emigracyjne i dotyczące emigracji, dokumentuje relacje i wspomnienia, gromadzi też informacje o emigracyjnych zbiorach w kraju i za granicą oraz informacje o realizowanych pracach badawczych nad emigracją, a ponadto prowadzi własną działalność wydawniczą. To, obok organizowanych wystaw, seminariów naukowych, konferencji również sposób na

popularyzowanie problemów związanych z emigracją polską.

Najważniejszą i największą kolekcją archiwalną w Archiwum Emigracji jest archiwum tygodnika literackiego „Wiadomości”, założonego i redagowanego w Londynie przez Mieczysława Grydzewskiego, a po jego śmierci w 1970 roku - przez Michała Chmielowca i od 1973 roku przez Stefanię Kossowską. Archiwum „Wiadomości”, liczące kilkadziesiąt tysięcy listów i rękopisów (ale też meble, pamiątki po redaktorach i dzieła sztuki) jest darem Stefanii Kossowskiej i było przyczyną powstania toruńskiego ośrodka. Wypada wyraźnie powiedzieć: archiwum „Wiadomości” to najcenniejsza kolekcja archiwalna związana z kulturą polskiej emigracji i nie sposób sobie dzisiaj wyobrazić jakichkolwiek badań bez korzystania ze znajdujących się w nim rękopisów wszystkich polskich pisarzy drugiej połowy XX wieku. Innymi cennymi archiwami instytucji są: archiwum księgarni Libella i Galerie Lambert z Paryża; archiwum Teatru „Syrena” z Londynu oraz zbiór dokumentów wydawnictwa Książnica Polska z Glasgow.

Najważniejszy ilościowo zbiór Archiwum Emigracji stanowią archiwa prywatne, naukowe, polityczne i literackie pisarzy, dziennikarzy, publicystów, artystów, ludzi teatru i wybitnych osobistości życia społeczno-kulturalnego wychodźstwa polskiego w XX wieku oraz badaczy emigracji z Polski. To one przyciągają do Torunia ponad stu badaczy z całej Polski rocznie. Spośród

blisko 150 kolekcji warto zaznaczyć archiwa: Zdzisława Broncla, Michała Chmielowca, Edwarda Chudzyńskiego, Barbary Czaplickiej, Ryszarda Demela, Włodzimierza Drzewienieckiego, Łucji Gliksman, Natana Grossa, Wacława Iwaniuka, Jadwigi Jurkszus-Tomaszewskiej, Stefanii Kossowskiej, Mariana Kościałkowskiego, Jana Kotta, Janusza Kowalewskiego, Witolda Leitgebera, Leo Lipskiego, Róży Nowotarskiej, Zofii Romanowiczowej, Juliusza Sakowskiego, Olgi Scherer, Felicjana Sławoja Składkowskiego, Wiktora Trościanko, Jana Ulatowskiego, Wojciecha Wasiutyńskiego i Tadeusza Wittlina.

Wraz z archiwami i cennymi księgozbiorami historycznymi, Archiwum pozyskuje prace graficzne i malarskie, a nawet, choć rzadziej, rzeźbiarskie. Najczęściej są one częścią spuścizn pisarzy, wydawców, ludzi nauki albo fragmentem wyposażenia pomieszczeń redakcyjnych i księgarskich. W ten sposób trafiły do Torunia obrazy i rysunki Józefa Czapskiego, Jana Lebensteina czy grafika Krystyny Sadowskiej, będące wcześniej własnością Wacława Iwaniuka, szkice Lebensteina w papierach Olgi Scherer, czy rysunki Feliksa Topolskiego, Zdzisława Czermańskiego i Rafała Malczewskiego oraz ceramiki Adama Kossowskiego, wchodzące w skład archiwum londyńskich „Wiadomości”. Jednak od samego początku Archiwum pozyskiwało również materiały dokumentacyjne, księgozbiory oraz kolekcje archiwalne związane bezpośrednio z artystami. I tak, w 1994 roku, redaktor paryskiej „Kultury” Jerzy Giedroyc

podarował toruńskiemu uniwersytetowi, liczący prawie 2 tys. woluminów, cenny księgozbiór Józefa Czapskiego z Maisons-Laffitte. Wiele książek zawiera marginalia i rysunki znakomitego malarza, inne stanowią dokumentację wystaw Czapskiego we Francji, Wielkiej Brytanii i Polsce. Kilka miesięcy później, dzięki pomocy Stefanii Kossowskiej, Archiwum otrzymało w darze niemal kompletną dokumentację handlową i wystawienniczą paryskiej Galerie Lambert Kazimierza Romanowicza, najdłużej działającej (1959-1993) polskiej galerii na obczyźnie. Po 1996 roku zbiory sztuki w Archiwum Emigracji uległy wyraźnej jakościowej i ilościowej zmianie. W ciągu kilku lat trafiły z Londynu do Torunia duże archiwa i kolekcje prac artystów polskich tworzących na obczyźnie: Władysława R. Szomańskiego, Mariana Kościałkowskiego, Zygmunta Turkiewicza, Aleksandra Wenera i Mariana Kratochwila.

W początkach roku 2000 postanowiono położyć szczególny nacisk na gromadzenie prac artystycznych powstałych na obczyźnie zwracając się do przyjaciół Archiwum z prośbą o pomoc. Równocześnie rozpoczęto poszukiwanie i gromadzenie materiałów drukowanych, archiwalnych i fotograficznych dokumentujących działalność polskich artystów, marszandów, galerii i historyków sztuki na emigracji w XX wieku. Na szczególne wyróżnienie zasługują następujące dary: zbiór prac olejnych Marka Żuławskiego ofiarowanych przez Marylę Żuławską, które mają być wstępem do przekazania w przyszłości

archiwum Żuławskiego do Torunia, подарowana przez Ryszarda Demela kolekcja rysunków, grafik oraz przede wszystkim pieczołowicie zebranych dokumentów na temat działalności grupy polskich malarzy studiujących i wystawiających w Rzymie (1945-1947) i później w Londynie (1947-2000) oraz najcenniejsza, jak dotąd, kolekcja ponad tysiąca prac i pamiątek po Konstantym Brandlu (dar Witolda Leitgebera, siostrzeńca artysty, historyka wojskowości z Londynu). We wrześniu 2001 roku utworzono w Archiwum Emigracji Gabinet Konstantego Brandla.

Galeria Sztuki Polskiej na Obczyźnie jest jedynym tego rodzaju zbiorem uniwersyteckim w Polsce, a dzięki współpracy z historykami sztuki UMK, jest poważnym warsztatem do badań historycznych. Wśród zgromadzonych prawie 10 tys. dzieł są prace artystów, których twórczość niemal w całości lub w większej części rozwijała się na emigracji i tych, którzy stali się emigrantami dopiero w latach 70. czy 80. ubiegłego stulecia. W Galerii są prace zaledwie pięciu „Kanadyjczyków”: Bronki Michałowskiej, Kazimierza Głaza, Rafała Malczewskiego, Wiliama Markiewicza i Krystyny Sadowskiej.

Archiwum Emigracji prowadzi badania naukowe samodzielnie oraz wspólnie z innymi ośrodkami w Polsce i na świecie. Od 1995 roku wydawana jest seria opracowań pn. „Archiwum Emigracji. Źródła i materiały do dziejów emigracji polskiej po 1939 roku”.

Ukazało się w tej serii, nakładem Wydawnictwa Uniwersyteckiego, szesnaście tomów. Wśród nich *Ostatni romantyk. Wspomnienie o Józefie Łobodowskim* Wacława Iwaniuka, w opracowaniu Janusza Kryszaka, laureata nagrody Turzańskich, oraz *Between Lvov, New York, and Ulisses' Ithaca. Józef Wittlin: poet, essayist, novelist*, w edycji Anny Frajlich (wspólnie z Columbia University) - również laureatki Turzańskich. Archiwum Emigracji wydaje ponadto drugą serię: „literacką”, w której publikowana jest wspomnienia, poezja, eseistyka, felietonistyka oraz krytyka literacka powstała na obczyźnie. Ukazało się 11 książek, wśród nich szkice Stefanii Kossowskiej, Marii Danilewicz Zielińskiej, Czesława Miłosza i dramat Jerzego Pietrkiewicza.

W roku 1998 ukazał się pierwszy zeszyt rocznika „Archiwum Emigracji. Studia, szkice, dokumenty”. Czasopismo, którego pomysł powstał krótko po sprowadzeniu do Torunia archiwum „Wiadomości” i utworzeniu osobnej pracowni, redaguje zespół w składzie: Jarosław Koźmiński, Janusz Kryszak (red. naczelny), Wacław Lewandowski, Wojciech Ligęza, Krzysztof Pomian, Dobrochna Ratajczakowa, Anna Supruniuk oraz Mirosław A. Supruniuk (z-ca red. nacz.). Czasopismo jest miejscem publikacji wyników badań nad różnymi aspektami kultury polskiej na obczyźnie, swoistej dyskusji młodych krajowych badaczy studiujących historię emigracji z twórcami kultury i uczestnikami życia literackiego i społeczno-kulturalnego na wychodźstwie.

Dyskusja owa, to studia i szkice pisane przez obie strony niegdyś „żelaznej kurtyny” na podobne lub uzupełniające się zagadnienia. Ale też próby opisanie i propozycje oceny wydarzeń, w których emigracja brała czynny udział lub które odcisnęły na niej swoje piętno. Tytuł czasopisma informuje też o innym celu stojącym przed redakcją „Archiwum”: publikacji niewielkich zbiorów dokumentów archiwalnych, wywiadów, korespondencji, zestawień bibliograficznych, ineditów literackich itp., słowem udostępnianiu zawartości archiwów tak krajowych, jak emigracyjnych. „Dokumenty” zajmują połowę każdego zeszytu, są to głównie korespondencje. Wartość dokumentacyjną mają też wspomnienia i wywiady oraz szkice biograficzne poświęcone zmarłym pisarzom i ludziom kultury.

„Archiwum Emigracji” jest jedynym w Polsce czasopismem w całości poświęconym studiom nad różnymi aspektami kultury polskiej na obczyźnie. Zainteresowanie jakie budzi oraz coraz większa liczba autorów, zwłaszcza młodych wstępujących dopiero na ścieżki nauki, pozwala mieć nadzieję, że będzie ułatwiało i zachęcało do podejmowania badań trudniejszych, choć także dających większą satysfakcję.

W roku 2001 Archiwum Emigracji po raz pierwszy przyznało Nagrodę czasopisma „Archiwum Emigracji” za pracę magisterską i doktorską na temat emigracji polskiej po 1939 roku. Celem Nagrody jest promocja podstawowych badań

naukowych nad różnorodnymi zagadnieniami związanymi z dziejami i dorobkiem wychodźstwa polskiego. Przyznawana jest za wybitne prace z dziedzin: literaturoznawstwo, historia, historia kultury i socjologia oraz historia sztuki.

Wyczerpujące informacje o zbiorach i działalności Archiwum Emigracji znajdują się w Internecie:
http://www.bu.uni.torun.pl/Archiwum_Emigracji/

Archiwum Emigracji prowadzi badania i działalność wydawniczą dzięki opiece Uniwersytetu Mikołaja Kopernika oraz wsparciu instytucji i osób prywatnych. Archiwum Emigracji zwraca się z prośbą o pomoc w gromadzeniu i uzupełnianiu zbiorów do wszystkich, którzy posiadają interesujące archiwalia, księgozbiory, fotografie lub zbiory pamiątek i sztuki związane z działalnością emigracji polskiej w XX wieku. Powierzone nam materiały zostaną opracowane i będą służyć do badań naukowych.



Archiwum Emigracji, Galeria, Toruń