

# W poszukiwaniu Zegadłowicza



Dworek - Muzeum Emila Zegadłowicza w Gorzeniu Górnym.

## Florian Śmieja

Bodaj jeszcze w Szkocji zaraz po zakończeniu wojny zacząłem zbierać wiadomości dotyczące współczesnych literatów ze Śląska i przyległych ziem. Wśród nazwisk pojawiło się nazwisko Emila Zegadłowicza, którego "Powsinogi Beskidzkie" brzmiały tajemniczo i obiecywały niespodzianki. Lecz nie były to czasy ani miejsce sprzyjające takim poszukiwaniom. Satysfakcjonujące odpowiedzi miałem otrzymać dopiero późną wiosną 2007 roku.

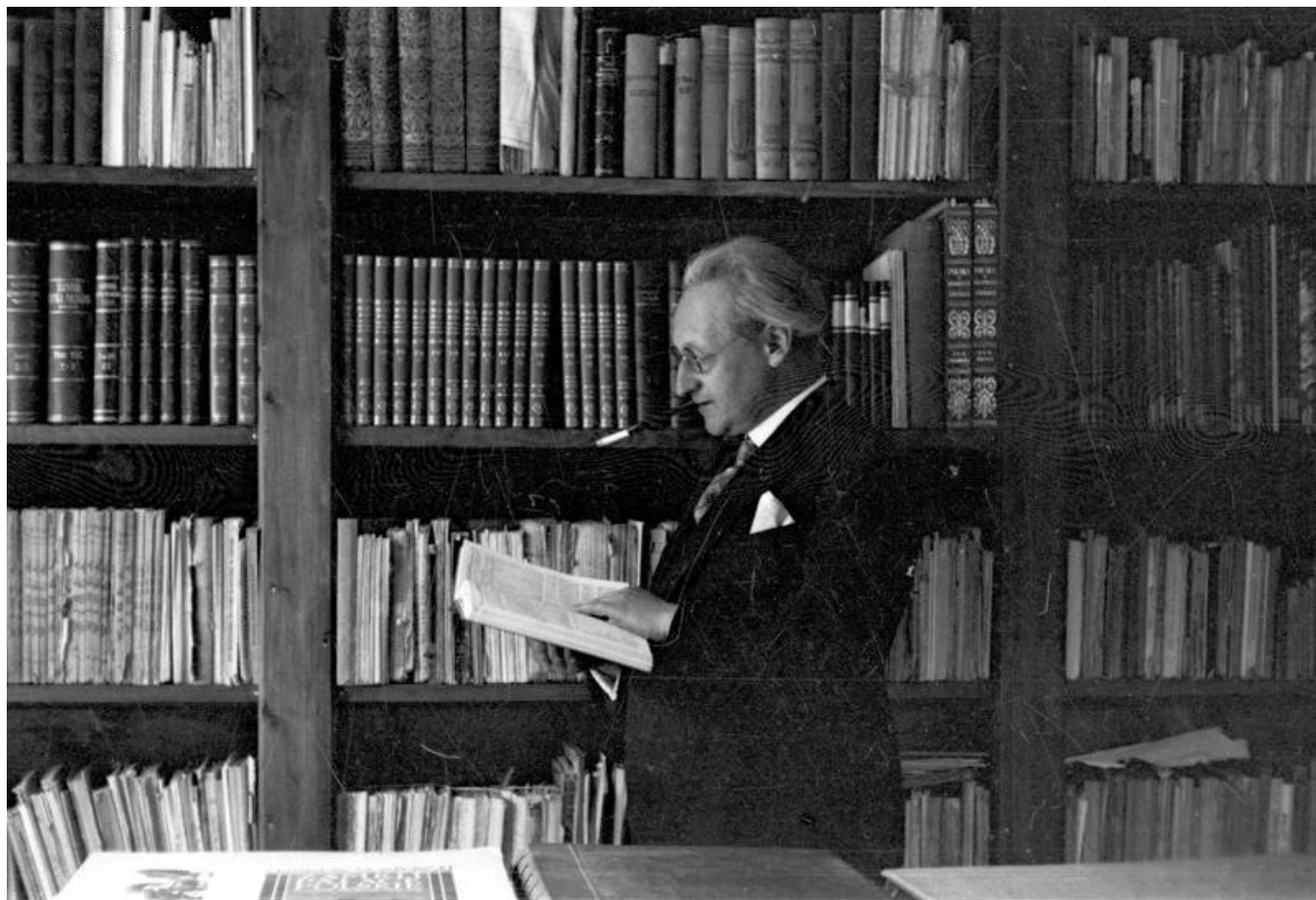
W słoneczną czerwcową niedzielę wybrałem się z profesorem Włodzimierzem Wójcikiem w Polskę. Rozmawialiśmy o tym wcześniej, nieobowiązująco, ale miało to się stać rzeczywistością tym razem. Jadąc nieśpiesznie samochodem przez piękny krajobraz dorodnych łąn minęliśmy Oświęcim i osiągnęli Wadowice. Pokłoniwszy się bazylice, skierowali następnie na drogę wiodącą do Suchej Beskidzkiej, by po kilku kilometrach zrobić skręt w prawo do Gorzenia Górnego.

To tam, w pięknym stylowym pałacyku z wejściem ozdobionym podwójnymi

kolumnami funkcjonuje borykając się z różnymi perypetiami muzeum literackie Emila Zegadłowicza (1888-1941).



Emil Zegadłowicz (1888 - 1941) - poeta w swoim mieszkaniu w Gorzeniu Górnym, woj. krakowskie; zdjęcie ze zbioru: Jubileusz 25 lecia pracy pisarskiej Emila Zegadłowicza.



Emil Zegadłowicz (1888 - 1941) - poeta w swoim mieszkaniu w Gorzeniu Górnym, woj. krakowskie; zdjęcie ze zbioru: Jubileusz 25 lecia pracy pisarskiej Emila Zegadłowicza.

Urodzony w niedalekiej Białej pisarz, ukończył gimnazjum w Wadowicach, a w Krakowie studiował polonistykę, germanistykę i historię sztuki. Późniejsza praca zawodowa, aczkolwiek podjęta w Poznaniu i Warszawie, nie przeszkodziła powstaniu właśnie w rodzinnym domu jego bogatej twórczości literackiej. Tam też zawiązała się grupa artystyczna Czartak, powstała z fascynacji przyrodą, w szczególności zaś bliskim Beskidem.

Muzeum w Gorzeniu powstało z inicjatywy żony pisarza, Marii, w 1946 roku i prezentuje w utrzymanych w stylu epoki wnętrzach sztukę XX lecia międzywojennego. Z trzech początkowych sal urosło do dziewięciu. W tym sanktuarium sztuk przyjaciele i sympatycy muzeum, a do nich należał profesor Wójcik, mogą liczyć na szczególnie ciepłe powitanie. Na nasze spotkanie wyszła sędziwa już córka, Atessa oraz wnuczka Ewa. Przy zaimprovizowanej na powietrzu kawie rozmawiano o wielkim wkładzie Adama, jej przedwcześnie zmarłym bracie

kustoszu opiekującym się szczególnie pieczołowicie cenną puścizną po wielkim dziadku, twórcy i kolekcjonerze.



Muzeum Emila Zegadłowicza. Herbaciarnia.



Muzeum Emila Zegadłowicza. Jadalnia.



Muzeum Emila Zegadłowicza. Gabinet,



Muzeum Emila Zegadłowicza. Biurko.

Z czasem prywatna instytucja przekształciła się w Fundację. Dzięki pomocy przyjaciół i zainteresowanych ośrodków utrzymało się to świadectwo minionej epoki, w której to aurze powstały słynne poezje "Powsinogi Beskidzkie" i "Kolędziołki", a w prozie trylogia "Żywot Mikołaja Srebrempisanego" oraz dramaty takie jak "Lampka oliwna" czy "Domek z kart".

Zegadłowicz zmarł po ciężkiej chorobie w 1941 roku w Sosnowcu i na jednej z jego cmentarzy został pochowany, ale jego twórczość i kolekcje dzieł sztuki zapraszają do Gorzenia nie tylko na prawdziwą lekcję niedawnej historii, ale także do poznania autentycznej atmosfery i ludzi związanych z tym wyjątkowym miejscem dla kultury i nauki polskiej.



Prof. Włodzimierz Wójcik (z lewej) i prof. Florian Śmieja w Muzeum Emila Zegadłowicza.