

Wielka wystawa malarstwa Marka Żuławskiego w Toruniu

Wojciech Antoni Sobczyński (*Londyn*)

Dar Maryli Żuławskiej w zbiorach Muzeum Uniwersyteckiego Mikołaja Kopernika (UMK), przy udziale Towarzystwa Przyjaciół Archiwum Emigracji i współpracy Centrum Sztuki Współczesnej Znaki Czasu, Toruń 2023 (16.09 - 31.12.2023).



Malarstwo Marka Żuławskiego na wystawie w Toruniu

Wernisaż 15 września, 2023 roku potoczył się swoim uroczystym nurtem, wartkim tempem lecz z powagą ze względu na szczególne okoliczności tego wydarzenia, bowiem wystawa Marka Żuławskiego była kulminacyjnym punktem programu obchodów 550 rocznicy urodzin Mikołaja Kopernika, oraz Światowego Kongresu Kopernikowskiego.

Wielki hol Centrum Sztuki Współczesnej wypełniał tłum zaproszonych gości, grono

organizatorów z UMK oraz gospodarzy z dyrektorem CSW, Krzysztofem Stanisławskim we wiodącej roli.

Przemawiał Prorektor Uniwersytetu i Prezydent Miasta Torunia. Wspomniano o honorowym patronacie ambasadorów Wielkiej Brytanii i Rzeczypospolitej Polskiej w organizacji tego bilateralnego wydarzenia. Na szczególną uwagę zasługują wystąpienia Dyrektora Archiwum Emigracji: Mirosława A. Supruniuka i Katarzyny Moskały - kuratorki wystawy, którzy sprawowali kluczowe role w wielopłaszczyznowych przygotowaniach tak ogromnego zadania jakim jest dobór eksponatów, układ ekspozycji i prac związanych z katalogiem.

Ostatnie słowo powitania powierzono Maryli Żuławskiej, wdowie po zmarłym artyście, której oddanie dla Marka było ewidentne za jego życia i trwa nadal w bezinteresownej trosce o jego pamięć i twórczą spuściznę.



Malarstwo Marka Żuławskiego na wystawie w Toruniu



Kochankowie IV, 1962, akryl i olej na płótnie, 167×105,5 cm

*

Znakomicie wydany pod każdym względem katalog wystawy jest dwujęzyczny, odzwierciedlający polskie korzenie Żuławskiego i długie lata życia w Wielkiej Brytanii, gdzie osiadł w wyniku podziału Europy po zakończeniu II wojny światowej. Opracowanie graficzne, zdjęcia archiwalne z bardzo ciekawego życia, osobistego, rodzinnego, artystycznego, społecznego i publicystycznego, któremu Żuławski oddawał się z poświęceniem i niesłychaną energią. Warto tu wspomnieć, że Maryla dostarczyła zgromadzone materiały informacyjne o mężu już dawno, a syn Adam Żuławski czuwał nad przekładem tekstów na język angielski.

Miło mi jest też wspomnieć, że oficjalną ceremonię otwarcia w swoisty sposób ożywiła obecność wnuka artysty, który momentami zawładnął scenę bawiąc się beztrąsko ulubioną zabawką. Był to swoisty skok naprzód w genealogii rodziny Żuławskich, może nawet coś w rodzaju promienia wytyczającego nowy wektor świetności, a jest to zadanie niełatwe.

*



Fotografie ze zbiorów Maryli Żuławskiej

Artysta urodził się w roku 1908 w Rzymie, jako pierwszy z trzech synów Jerzego i Kazimierzy Żuławskich. Nie wiem jak długo Państwo Żuławscy przebywali nad Tybrem? Przypuszczam, że nie wystarczająco długo, żeby Marek wyniósł stamtąd jakiś załączek artystycznej drogi życia. Jest to zapewne tylko jeden ze zbiegów okoliczności działających na naszą retrospektywną wyobraźnię.

W istocie ukształtowała go nieprzeciętna atmosfera rodzinnego środowiska. Ojciec – filozof, poeta, pisarz, dramaturg, intelektualista. Podobnie i Matka – romanistka, doktor filozofii, tłumacz literatury francuskiej i hiszpańskiej. Oboje uprawiali wspinaczkę w wysokich Tatrach w duchu czasów „odnowy” nowego stulecia i rosnących nadziei na niepodległość. Zakopane, w którym osiadła rodzina Marka inspirowało wiele innych rodzin podobnego kalibru. Otwarty dom literacki prowadzony przez państwa Żuławskich w willi Łada przyciągał wiele czołowych postaci ówczesnej awangardy artystycznej. Na przestrzeni czasu były też inne miejsca spotkań o podobnym charakterze w domach Kossaków, Pawlikowskiej – Jasnorzewskiej i innych. Zakopane wabiło zdrowym życiem, czystym powietrzem, a

przede wszystkim pięknem położenia. Urokliwe Tatry inspirowały kompozytorów takich jak Karłowicz. Nieco później osiadł tam Karol Szymanowski, sięgając po harmoniczne wzorce z muzyki tatrzańskiego folkloru. Pojawił się Witkacy wpadający na rozmowy z matką. Życie młodego Żuławskiego obcowało na co dzień z poezją własnego ojca, młodszego brata Juliusza i wielkich gości, takich jak Przerwa-Tetmajer.

Magiczną wręcz młodość zakłóciła śmierć ojca. Kazimiera - owdowiała matka - przeniosła rodzinę do Torunia w 1921. Po krótkim okresie, z maturalnym świadectwem w ręku najstarszego syna, Kazimiera Żuławska przeniosła rodzinę do Warszawy, trzeciego z kolei miasta kształtującego świadomość synów. Po krótkim okresie studiów na wydziale prawa na Uniwersytecie Warszawskim Marek przeniósł się do Szkoły Sztuk Pięknych (ówczesna nazwa ASP) zaczynając artystyczną drogę swojego długiego i owocnego życia.



Prace przy renowacji fresku "Chrzest Pana Jezusa" w kościele "Wniebowzięcia N. M." w Londynie, 1988 r.



Ze zbiorów Maryli Żuławskiej

W 1933 roku jako dyplomant Malarstwa Sztalugowego Marek pogłębia swoją wiedzę dwu letnimi studiami malarstwa ściennego zaczynając niezależne życie artystyczne. Warszawa była chłonnym, może nawet głodnym rynkiem. Odrodzone państwo polskie potrzebowało artystów, grafików, projektantów plakatów informacyjnych, twórców nowej społecznej symboliki. W 1935 Żuławski otrzymuje stypendium na studia w Paryżu, przyznane przez Ministerstwo Wyznań Religijnych i Oświecenia Publicznego, potwierdzając w ten sposób, że talent młodego twórcy został dostrzeżony. Polskie władze pokładały nadzieje na dalszy rozwój jego talentu. Pod koniec pobytu w Paryżu Marek Żuławski odwiedza Londyn, miasto, z którym splot różnych okoliczności związał artystę na całe życie. Egzotyczny młodzieniec ze

wschodniej Europy, z niedużym, ale istotnym stażem w Paryżu, ówczesnej stolicy artystycznego świata, pozyskał sobie sympatię kluczowych galerii Londynu. Był to bardzo obiecujący start wystawienniczy, a pozytywne wzmianki prasowe przypieczętowały reputację młodego malarza. Meteoryczne początki artystyczne miały z konieczności odbicie w prywatnym życiu. Studencka miłość i małżeństwo z Eugenią Różańską rozpadło się bardzo szybko.



Rozmowa - Zakochani, 1956 r.

Wczesny sukces artystyczny na zachodzie dostrzega też Warszawa. Żuławski przyjeżdża do Warszawy z okazji udziału w wystawie Instytutu Propagandy Sztuki. Poznaje wtedy swoją przyszłą, choć znowu nieszczęśliwą miłość - Halinę Korngold. Młodzi kochankowie planują spotkanie latem 1939 roku. Wakacyjną idyllę we Francji przerywa wybuch hitlerowskiej wojny. Marek wraca do Londynu. Halina dociera do Anglii dopiero w rok później. Wspólne wojenne życie toczy się ciekawie, pomimo ponurych wieści z okupowanej Europy. Żuławski podejmuje kierowniczą rolę w Polskiej Sekcji Radia BBC. Niestety, w 1948 roku Halina dowiaduje się, że jej cała rodzina została zamordowana przez Niemców w Oświęcimiu. Ta dewastująca wiadomość wywołała w niej trwałe załamanie psychiczne. Pomimo opieki, pomocy psychiatrycznej i wszelkiego rodzaju zabiegów męża w celu odzyskania równowagi

psychicznej, Halina umiera złamana ciężarem nieszczęścia w 1978 roku.

*

Po przyjeździe do Anglii w 1968 roku rozmawiałem z moim wujem Jerzym Żarneckim, wówczas profesorem historii sztuki i wicedyrektorem The Courtauld Institute of Art, uznanym autorytetem sztuki romańskiej i jednocześnie entuzjastą sztuki współczesnej. Prosiłem go o wskazówki na temat życia w Anglii ze szczególną uwagą na świat artystyczny Londynu. Nie chciałem jako nowicjusz zmarnować rocznego stypendium popełniając młodociane błędy. Nie wiedziałem wtedy, że jeden rok zmieni się w całe życie. Lista wskazówek była długa. Na pierwszym miejscu było obowiązkowe zwiedzanie miejsc ważnych dla człowieka kultury. Brytyjskie Muzeum - podkreślone czerwoną kreską z wymienionymi oddziałami, jak Grecja, Fryz Partenonu, Egipt, Asyria i inne działy wypełnione dorobkiem kultury z całego świata. Potem wymienił równie ważną Galerię Narodową z obrazami starych i nowszych mistrzów. Na trzecim miejscu - modernizm w Tate, wreszcie ukochana Courtauld Gallery z kolekcją Impresjonistów i Fowistów. A to był tylko początek. Pytałem o bliską mojemu sercu nowoczesność, współczesne galerie i środowisko artystów. Kiedy rozmowa zeszła na żyjących polskich artystów najważniejszym z wymienionych, według wuja, był Marek Żuławski. Żałuję, że wtedy nie mogłem go poznać, a była ku temu szansa. Znałem jego prace tylko fragmentarycznie - czy to z doniesień polskiej prasy, czy też później ze ścian londyńskiego POSK-u.



Gitarzysta, 1956-58, gwasz, tusz na papierze, 51×26,5 cm



Tancerki za kulisami, 1956, litografia, kredka i gwasz na papierze, 56×38,5 cm

*

W międzyczasie życie artysty trwa. Przypuszczać można, że w dużym stopniu praca w BBC, rozliczne zadania wydawnicze i kontakty z artystycznym środowiskiem oraz intensywna praca stały się pomostem do konfrontacji z nowymi zadaniami. Żuławski publikuje, maluje, podróżuje, utrzymuje kontakty z Warszawskim światem kultury i sztuki. W 1953 umiera sowiecki dyktator Stalin, a w trzy lata później zbuntowane społeczeństwo polskie zmusza komunistyczne władze do ustępstw. Jednym z aspektów tzw. odwilży 1956 roku były zwiększone kontakty kulturalne z wolnym światem. Skończyła się era kontrolowanego i narzucanego odgórnie socrealizmu. Tematyka prac Marka, skupiająca uwagę na egzystencjalnych kwestiach

konfrontujących człowieka dźwigającego się ze zgliszcz wojny, nie raziła „ideologicznych kontrolerów”. Na przestrzeni około dwóch dekad Żuławski miał zdumiewającą ilość przeszło 20-tu wystaw w Polsce, z czego najważniejsza z nich odbyła się w Warszawskiej Zachęcie (1957). Wystawa spotkała się z uznaniem i przychylnością miłośników sztuki i artystów. Szereg wystaw zarówno w Anglii jak i w Polsce, zamówienia instytucjonalne i prywatne dały artyście niewątpliwie poczucie własnej wartości. Świadoma artystyczna wypowiedź i zaufanie do swoich umiejętności pozwala Żuławskiemu na eksperymenty stylistyczne, czerpiąc ze świata sztuki to, co przemawiało do jego wyobraźni. We wczesnych latach powojennych widać w obrazach artysty chęć pokazania ludzi szukających wyzwolenia z traumatycznej lekcji przeżytego niedawno okrucieństwa. Postaci mają charakter szkicowy, graficzny, syntetyczny. Ciemna tonacja kompozycji jest wstrzemięźliwa, oszczędna, nawet jeśli przedstawia młodych i zakochanych. W powojenne obrazy wkrada się także echo wcześniejszych przeżyć paryskich, widoczne w geometrycznych podziałach postkubistycznej konstrukcji obrazu. Prostokątne plamy zarysów ludzi, monolityczne i monumentalne, przypominają czasami rzeźby Henry Moora lub Lynn Chadwicka, Brytyjczyków współczesnych Żuławskiemu, z którymi wystawiał na „Festiwalu Wielkiej Brytanii” w 1950 roku.

Kiedy niedawno znalazłem się w kraju, chętnie skorzystałem z zaproszenia Maryli Żuławskiej na otwarcie wystawy, która przeszła moje oczekiwania i potwierdziła zasłyszany przed laty „wyrok” mojego wuja.

*

Nigdy wcześniej nie widziałem tak wielkiego zbioru jego prac wypełniających bez reszty wszystkie sale drugiego piętra CSW. Odkrywałem je na nowo, pamiętając niektóre z książkowych reprodukcji. Obrazy były imponujące kolorem, rozmiarami, różnorodną techniką i stylistyką prowadząc widza zawiłą drogą rozwoju artysty. Znakomita aranżacja wystawy była wynikiem współpracy wcześniej już wymienianych kuratorów: Katarzyny Moskały i Mirosława Supruniuka, którzy prowadzą kolekcję Archiwum Sztuki Emigracji przy Toruńskim Uniwersytecie.

Ekspozycja, po części chronologiczna, a jednocześnie tematyczna zaskakuje od pierwszego spojrzenia. Na tle purpurowych ścianach pierwszej sali, oświetlone

punktowo za pomocą specjalnie na ten cel zainstalowaną aparaturą widniały ważne obrazy figuratywne, ze szczególnie wymowną narracją i zaangażowaniem w los człowieka. Purpurowe tło ścian dawało ekspozycji klasyczny wręcz charakter przywołując korzystne skojarzenia z wielkimi galeriami świata. Centralne miejsce zajmuje duży obraz p.t. „Węgierskie Kobiety u grobu poległych” (1956/7) – twarze niby kamienne, proste, zastygłe w bólu. Obraz w zrozumiały sposób zwrócił moją uwagę swoją aktualnością. Przypuszczam – pomyślałem – gdyby artysta żył dzisiaj, to podobne męczeńskie tematy przedstawiał by niewątpliwie z dzisiejszych konfliktów, których niestety nie brakuje. Czy świat się nigdy nie zmieni?



Węgierskie kobiety u grobu poległych, 1956/57 r., olej na płótnie, 152×215,5 cm

Obok „węgierskich kobiet” zawisł obraz mężczyzny z dramatycznie uniesioną do góry ręką – „Stój, zanim będzie za późno”(1958). Tragiczny gest ostrzega przed katastrofą. Którą?... Może tą atomową, pod piętnem której żyło Żuławskiego pokolenie i my wszyscy do tej pory. Dalej widnieje obraz wieśniaczki hiszpańskiej wracającej z pracy przy żniwach. W jednej ręce trzyma grabie, a druga dźwiga ciężki

toból. Twarz przeorana trudami kończącego się dnia. Patrzą i myślę o wsi, na której wyrastałem w dzieciństwie i znam dobrze jak wyglądają ręce zniszczone ciężką pracą.

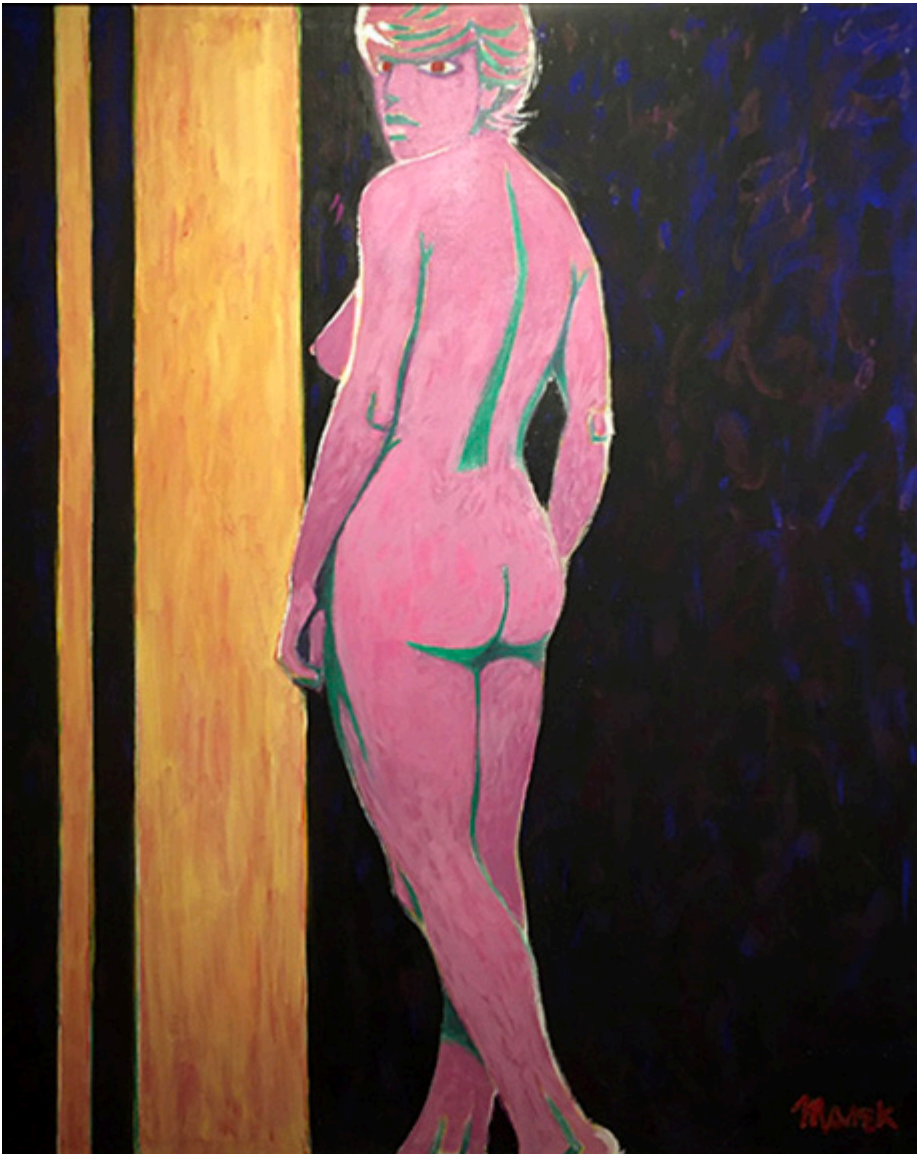
Tak właśnie wyglądali wychudzeni wieśniacy we wczesnych obrazach Van Gogha. Dalej na tej samej ścianie zawieszono nieduży portret „Żydówki” (wczesne lata 1950-te), piękny, trafny, kubizujący. Nie sposób jest opisać wszystkie obrazy wstępnej sali. Poczulem już wtedy, że wystawa wprowadziła mnie we wzruszenie, zadumę, podziw i uznanie.



Żydówka, I poł. lat 50. XX w., olej na płótnie, 61×45,5 cm

W następnej sali jest zmiana nastroju. Ustaje ból minionych przeżyć. Zaczyna się nowy Żuławski i jego modelki. Tym razem tło ścian galerii jest grafitowe. Żywa,

barwna kolorystyka epoki „flower power” kontrastuje doskonale z ciemnym otoczeniem. Róż, błękit, żółć, ostra zieleń należą do ery popkultury emanującej z Londyńskiej Carnaby Street czy też Nowojorskiej Greenwich Village. Pojawiają się obrazy bardzo intymne - „Nocna rozmowa”(1965), „Dwie nagie postaci” (1967), „Odwracająca się dziewczyna” (1968) i wiele, wiele innych. Każdy obraz wnosi coś nowego w pozornie powtarzającej się narracji wyreżyserowanej przez artystę.



Wyście, 1983, akryl na płótnie, 160×132 cm

Po śmierci Haliny Korngold w 1978 Marek Żuławski rzuca się w wir nowej intensywnej pracy sięgając po tematykę zaczerpniętą z antyku. Powstaje wielka seria ilustracji Eposu Gilgamesza. Celowo nie zagłębiam się w szczegóły brutalnej historii zmagania królów, demibogów, dobra i zła, pasji, miłości i przemocy. Na takiej kanwie artysta komponuje swoją wizję malarską, a jednocześnie mówi o sobie.

Młodość i prężność ducha i ciała, która wydawała się dotąd niezniszczalna, zwycięska – kończy się. Nawet zwycięski mitologiczny Gilgamesz musi kiedyś ponieść ostateczną porażkę. W 1980 roku myśli artysty o podsumowaniu skomplikowanego artystycznego i osobistego życia przerywa nowy wątek. Znani sobie od kilku lat, Marek i Maryla Lewandowska zawierają ślub. W trzy lata później przychodzi na świat ich syn Adam. Datę urodzin syna wyprzedza obraz p.t. „Ojcowstwo” (1980), przedstawiający mężczyznę idącego wzdłuż plaży w stronę zachodzącego słońca. U boku domniemanego ojca idzie dziecko prowadzone i osłaniane opiekuńczo ręką mężczyzny. Znika z obrazów waleczny Gilgamesz. Obrazy wypełniają kobiece akty, łagodne, różowe, sygnalizujące – jak wspomina artysta w opublikowanych pamiętnikach – „chcę, żeby wszyscy wiedzieli, że na krótko przed metą zdążyłem nawet być szczęśliwy”. To poczucie spełnionej misji zawdzięczał bez wątpienia swojej Maryli, która do dzisiaj dba o jego pamięć. Dbą też o ich syna i wnuka, a w ostatecznym rozrachunku o jego najliczniejsze potomstwo – jego sztukę.



Marek i Maryla Żuławscy, 1980 r.

*Dla Marylki Żuławskiej
za jej przyjaźń, dobroć,
uśmiech i prawdziwą kulturę.*

Wojciech A Sobczyński

*



Wernisaż wystawy malarstwa Marka Żuławskiego w Toruniu, 15 września 2023 r.



Wernisaż wystawy malarstwa Marka Żuławskiego w Toruniu, 15 września 2023 r.

*Ekspozycje: **Maryla Żuławska.***

*Fotografie ekspozycji: **Wojciech A. Sobczyński.***

Zobacz też:

Polska myśl artystyczna poza krajem

Wojciech Antoni Sobczyński – dialog z kompozycyjnymi przemyśleniami