

Witold Urbanowicz. Polski pallotyln- artysta w Paryżu.



Witold Urbanowicz

Jan Wiktor Sienkiewicz

„Malarstwo ks. Witolda Urbanowicza SAC to nie do końca oszlifowany diament” – napisał abp Henryk Hoser we *Wstępie* do bogato ilustrowanego albumu wydanego przed siedmioma laty, poświęconego twórczości współbrata zakonnego – artysty malarza mieszkającego i tworzącego od kilku dziesięcioleci w stolicy Francji[1]. To niewątpliwie diament, bez którego obraz polskiego artystycznego Paryża byłby nie pełen – pozbawiony tak piękna plastycznych przedstawień jak i – co może najbardziej istotne w twórczości Urbanowicza – głębi teologicznej refleksji i filozoficznego namysłu nad kondycją człowieka we współczesnym świecie.

W wieloaspektowej, zarówno w obszarze stosowanych środków wyrazu, jak też

zakresie tematyki, twórczości plastycznej Witolda Urbanowicza pojawiają się równolegle przez całą twórczość kompozycje pejzażowe, malarstwo figuratywne, rzeźba religijna, witraże, a także fotografia - która wraz z filmową pasją artysty była bodajże najbliższa sercu paryskiego pallotyńca.

W każdym z tych pól artystycznej ekspresji, polski artysta w Paryżu, czuje się tak samo dobrze, chociaż niewątpliwie najbardziej ekspresyjne, pełne ładunku emocjonalnego i siły wyrazu są jego kompozycje rzeźbiarskie, zarówno te - podejmujące wątki biblijne, jak też rzeźby o tematyce świeckiej.

Głęboka wiedza teologiczna, połączona z wyczuleniem na piękno - w odniesieniu do doświadczeń artystycznych minionych epok, a zwłaszcza do ekspresyjnej - wczesnogotyckiej rzeźby religijnej powoduje, iż nawet niewielkich rozmiarów pełnoplastyczne kompozycje figuralne Witolda Urbanowicza, zawierają w sobie ogromny kod znaczeniowy.

Dla mnie - mówił artysta w jednym z ostatnich (rzadko zresztą udzielanych) wywiadów - powstawanie obrazu czy rzeźby to rodzaj modlitwy, homilii. Nie umiem tego rozdzielić. (...) Piękno jest jakimś dowodem na istnienie Boga. Z piękna i harmonii świata człowiek wnioskuje o Sile Nadprzyrodzonej. Stan kapłański wcale w tym nie przeszkadza. Przeciwnie, bardzo pomaga, jest autentyczną pomocą. Tworzenie to rodzaj kontemplacji, to swego rodzaju modlitwa i ekstaza[2].

Ten mistyczny sposób podejścia do aktu twórczego ma niewątpliwie ogromny wpływ na plastyczny wyraz i siłę ekspresji, jakie zawierają w sobie przede wszystkim (ale nie wyłącznie) kompozycje religijne Witolda Urbanowicza. Szczytowym osiągnięciem w zakresie rzeźby religijnej jest niezwykle przejmująca w swym dramatyzmie figura Chrystusa Ukrzyżowanego, którą Urbanowicz wykonał do kaplicy domu pallotyńców w Osny[3].



Witold Urbanowicz, Chrystus.

Wykrzywione i wychudzone ciało udręczonego Chrystusa, artysta „zawiesił” nie na krzyżu, lecz w kosmicznej pustce – której symbolem jest owal lustrzanego tła, odbijający zniszczone ciało Ukrzyżowanego, z głową opuszczoną nisko na klatkę piersiową i twarzą widoczną dopiero w lustrzanym odbiciu.

Równie wymowne w swojej warstwie plastycznej i znaczeniowej, są poszczególne stacje drogi Krzyżowej, którą polski artysta wykonał do wnętrza XII-wiecznego kościoła Saint Martin w Herblay pod Paryżem[4]. W na wpół abstrakcyjnie potraktowanych, półplastycznych przedstawieniach, Urbanowicz-rzeźbiarz zastosował monochromatyczną kolorystykę podkreślającą i wzmacniającą dramatyzm scen.

Poprzez niezwykle indywidualną formę plastycznej wypowiedzi, w scenach zaczerpniętych z Nowego Testamentu, Urbanowicz jest na gruncie emigracyjnego środowiska polskich artystów w Paryżu podobny do Mariana Bohusza-Szyski,

nazywanego przez Tymona Terleckiego malarzem „z inspiracji religijnej”, który do 1995 roku był niekwestionowanym nestorem artystów polskiego Londynu[5].

Pokazana na pierwszej w Polsce, retrospektywnej wystawie prac artysty w suwalskim Muzeum Okręgowym od czerwca do października 2017 roku, w wyborze ponad stu dzieł, twórczość Witolda Urbanowicza to: pejzaże, akty, erotyki oraz sceny religijne.

Szczególnie, jak podkreślają gospodarze suwalskiego muzeum, „prace o treści religijnej są pełne głębokiego duchowego uniesienia, zaś krajobrazy to przede wszystkim widoki z rodzinnych stron, zaś w erotykach artysta porusza problem ludzkiej cielesności i seksualności”[6].



Witold Urbanowicz, fot. Niebyswałe Suwałki.

Wyjątkową siłą ekspresji i teologicznych odniesień, charakteryzuje się przede wszystkim dynamicznie zakomponowany przez Witolda Urbanowicza, „wystrzelony z wnętrza ziemi”, pełen nadprzyrodzonej siły i witający z miłością człowieka „Chrystus Zmartwychwstały”. Zdaje się - jakby wzięty wprost z idei londyńskiego Hospicjum św. Krzysztofa, którego „filozofię” godnego umierania - pod opieką medyczną, aczkolwiek w warunkach zbliżonych do domowej atmosfery, zbudowała - we

współdziałale swojego męża malarza - Mariana Bohusza-Szyszki - Dame Cicely Saunders w londyńskim Sydenham[7].

Zaprojektowana przez artystę z Paryża - jak do tej pory (a szkoda) nie zrealizowana wielka rzeźba, która miała stanąć na osi wjazdowej do gdańskiego pallotyńskiego Hospicjum dla dzieci im. Ks. E Dutkiewicza, zawiera w sobie podobne przesłanie, jak olejna scena autorstwa Mariana Bohusza-Szyszki pt. „Chrystus Ukrzyżowany z zapowiedzią Zmartwychwstania”, która jeszcze do niedawna wchodziła w skład ciągu ponad 100 obrazów olejnych zdobiących poszczególne piętra hospicjum, stanowiąc główne przedstawienie religijnym „Cyklu Chrystologicznym” w St. Christopher’s Hospice[8].

Modlitwa i ekstaza towarzyszą Urbanowiczowi również w procesie powstawania dzieł o tematyce świeckiej, a szczególnie podczas pracy nad pejzażami i aktami, które artysta najchętniej wykonuje w akrylu lub pastelu. Zajmują one w jego dorobku artystycznym pokaźne miejsce.

Niezwykłe intrygujący jest fakt, iż pomimo silnego osadzenia w wielkomiejskim środowisku Paryża, miasta będącego nadal jednym z najważniejszych centrów artystycznych świata i pretekstem malarskim dla twórców z Europy i krajów pozaeuropejskich - Witold Urbanowicz w swoich pejzażach nie mówi o mieście.

Nieustannie i konsekwentnie powraca do motywów znanych mu przede wszystkim z dzieciństwa i wczesnej młodości. Urodzony i wychowany w Zarzeczcu Jeleniewskim wśród dziewiczej przyrody i surowego klimatu Suwalszczyzny, sięga po widoki zapamiętane z okna jego rodzinnego domu, okolicznych polodowcowych lekko pofałdowanych pól. W jego pejzażach często pojawiają się widoki rozrzuconych po licznych wąwozach Suwalszczyzny niewielkich rynnowych jezior lub świeżo-zielone jak też żniwne łąki zbóż i dzikie łąki na pagórkowatych wzniesieniach Szeskich Wzgórz.

Zatrzymane w kadrze, migawkowe ujęcia „krajiny szczęśliwości”, uspokojonej w swojej oszczędnej i surowej (wręcz prawie monochromatycznej) kolorystyce - ograniczonej do zieleni miejscowej przyrody i niezwykle intensywnego, zwłaszcza w porze letniej, błękitu nieba z kłębiastymi białymi chmurami, stanowią bodajże najbardziej jednorodną grupę dzieł Urbanowicza.



Witold Urbanowicz, fot. Niebywałe Suwałki.

Do tych, wykonywanych najczęściej podczas jednego posiedzenia kompozycji artysta wykorzystuje przede wszystkim akryle i suche pastele. Wybór tych środków wyrazu, co sam podkreśla, jest skutkiem jego niecierpliwości. Efekt końcowy swojej pracy chce widzieć natychmiast. „Nie lubię, kiedy obraz schnie długo. (...) „Nie potrafię czekać na efekt. Dlatego maluję akryłem”[9].

Podsuwalski pejzaż wiejski - to temat, po który wiek wcześniej sięgali również wielcy poprzednicy artyści, tacy jak Ferdynand Ruszczyc i Alfred Wierusz-Kowalski. Do błękitu i zieleni Wileńszczyzny powracała również mieszkająca w Paryżu, bliska znajoma Witolda Urbanowicza, wybitna malarka - wnuczka Alfreda Wierusza-Kowalskiego - Janina Wierusz-Kowalska-Turowska, w której malarstwie, przez całą twórczość (szczególnie paryską), pojawiały się „kolory Wileńszczyzny” [10].

Twórczości plastycznej Witolda Urbanowicza nie sposób rozpatrywać także w oderwaniu od środowiska, w którym jego artystyczny talent znalazł warunki rozwoju, i dzięki któremu wiele realizacji (zwłaszcza prac rzeźbiarskich i witraży) znalazło swoje godne miejsce we wnętrzach sakralnych w krajach europejskich, w tym w

Polsce[11].

Sz szczególnie twórczość witrażowa, zdaje się być jedną z ważniejszych dziedzin ekspresji, w której artysta-amator wypowiada się najpełniej, a dzieła które do tej pory zrealizował, charakteryzują się dobrym wyczuciem tak formy jak i kolorystyki.

Pytany przed piętnastoma laty o witraże, Urbanowicz odpowiedział:

To zupełny przypadek. Nigdy wcześniej się tym nie zajmowałem. To coś zupełnie nowego w mojej pracy. Przygoda z witrażami rozpoczęła się cztery lata temu, po wystawie moich obrazów i rzeźb we Wrocławiu. Klub Muzyki i Literatury znajduje się w niewielkiej odległości od kościoła Bożego Ciała. Prace można było tam oglądać. Gospodarze kościoła szukali wówczas artysty plastyka zainteresowanego projektem witraży do fasady i do prezbiterium. Przedstawione dotychczas projekty nie znalazły aprobaty. Zaryzykowałem więc i przedstawiłem swoją wizję Paruzji na witraż fasady i scenę Zesłania Ducha Świętego do trzech okien prezbiterium. Projekt został zaakceptowany[12].

Przez blisko pół wieku, mieszkając w sercu Paryża, w Domu Zgromadzenia Księży Pallotynów przy 25 rue Surcouf, Witold Urbanowicz SAC[13] poznał wiele osobowości polskiej kultury, literatury oraz artystów-plastyków - zarówno tych - którzy tworzyli w powojennej Polsce, jak i tych - którzy do Polski pojałtańskiej - po 1945 roku nie chcieli powrócić.



Witold Urbanowicz

Od pierwszych lat pobytu w Paryżu, do którego Urbanowicz przyjechał w 1972 roku, był jednym z członków zespołu paryskiego wydawnictwa *Editions du Dialogue* oraz Ośrodka odczytowo-dyskusyjnego *Centre du Dialogue*, założonego przez księdza Jozefa Sadzika[14]. Ośrodek ten, do czasu upadku muru berlińskiego w 1989 roku, był głównym centrum polskiego życia kulturalnego we Francji, w tym miejscem spotkań z ludźmi polityki, nauki i sztuki[15].

Twórczość plastyczna Witolda Urbanowicza, nie jest więc zjawiskiem narodzonym w próżni, pozbawionej impulsów i inspiracji płynących z otaczającego artystę otoczenia.

Nie ulega wątpliwości, iż na rozwój jego zmieniających się i ewoluujących różnorodnych sposobów artystycznej wypowiedzi, środków formalnych i stylistycznych, oddziaływały (być może często nie do końca uświadamiane) stylistyki artystyczne mieszkających wówczas w Paryżu i mających kontakt z paryskim ośrodkiem, takich artystów jak chociażby Józef Czapski, Alina Szapocznikow czy Jan Lebenstein, który w 1970 roku wykonał cykl witraży pt. „Apokalipsa”, zdobiący salę

odczytową ośrodką, pełniącą jednocześnie w pallotyńskim domu rolę kaplicy[16].

I chociaż zakonnik-artysta z rue Surcouf nigdy nie miał swojego artystycznego „mistrza” i przewodnika, to niewątpliwie znajomość z Janem Lebensteinem, który przez lata wspierał go w twórczych poczynaniach, pozostawiła silny rys w kształtowaniu manieri twórczej, widocznej przynajmniej w niektórych jego dziełach. Już tylko zatrzymując się przy malarskich i rzeźbiarskich przedstawieniach ludzkiej sylwetki, które wyszły spod ręki Urbanowicza, nie sposób tych „cech” Lebensteinowskich nie zauważyć.

W twórczości malarskiej Witolda Urbanowicza pojawiła się również fascynacja malarstwem ściennym. Najciekawszym, wielkoformatowym przedstawieniem, zajmującym ścianę z drzwiami wejściowymi do zakonnego paryskiego refektarza pallotyńskiego domu w Paryżu, jest utrzymane w stonowanych szarościach, przedstawienie ustawionego tyłem do widza Papieża Jana Pawła II w towarzystwie Jana XXIII (?) zbliżających się do stołu Wieczernika - z fragmentarycznie zarysowanymi szkicowo postaciami uczniów Chrystusa zgromadzonych podczas Ostatniej Wieczerzy. Tajemnicą warsztatowych zabiegów zastosowanych przez malarza z Paryża, pozostaje niezwykle intrygująca haptyczna strona malowidła ściennego, na której powierzchni - podczas przesuwania po niej dłoni, wyczuwamy wyraźnie wymykające się spod palców dłoni, delikatne wypustki włosowe.

Kompozycja ta, wpisuje się w stylistykę mniejszych formatowo, innych prac artysty, wykonanych najczęściej suchym pastelem, w których malarz rozmywa szczegóły portretowanych osób. Przykładem takiej kompozycji jest pastelowy autoportret malarza, prezentowany zarówno podczas paryskiej jak i suwalskiej prezentacji.

Wielowątkowość bogatej twórczości Witolda Urbanowicza, wyeksponowała pierwsza paryska prezentacja prac artysty w Galerii Roi Dorè w lutym 2017 roku. Pokaz wybranych dzieł na wystawie „Recto/Verso” ukazywała, co podkreślali gospodarze paryskiej galerii:

różne, czasami antynomiczne - w każdym razie pozornie - oblicza tego artysty o bogatej wyobraźni, którego źródła natchnienia są równie zróżnicowane jak jego sztuka. Czerpie on swoje inspiracje z jednej strony z krajobrazów rodzinnych Suwałk, które ukształtowały jego wrażliwość, z drugiej zaś ze swoich licznych

doświadczeń, w tym spotkań z wielkimi postaciami świata polityki i sztuki, które spotykał jako dyrektor paryskiego wydawnictwa Éditions du Dialogue. Owa dwoistość jest wszechobecna w twórczości Urbanowicza, w której sceny o tematyce religijnej sąsiadują z pejzażami, portretami, aktami, scenami erotycznymi czy rodzajowymi. Jednakże w każdej z tych kategorii, artysta wydobywa istotę rzeczy, łącząc jednocześnie elementy na pozór sprzeczne: siła gestu nie przeczy jego lekkości, dynamika kompozycji – otrzymana dzięki kontrastom kolorystycznym bądź kresce szybkiej, ale precyzyjnej – nie unicestwia spokoju i harmonii charakteryzujących dzieła Urbanowicza. Ta postawa „recto verso” artysty jest także oczywista w jego sposobie traktowania tematu i medium: z jednej strony artysta nie koncentruje się na wiernym odtworzeniu rzeczywistości, mimo iż jest ona obecna, a nawet kluczowa w jego dziełach, z drugiej zaś eksperymentuje z materiałami – jego dzieła są najczęściej zrealizowane farbą akrylową lub pastelami na różnych materiałach, w zależności od tego co artysta posiada akurat pod ręką: płótno, kawałek papieru, kartonu czy plastiku, a nawet kamień – te eksperymenty nie są jednak istotą jego sztuki[17].



Witold Urbanowicz, malarstwo

Przyszły monografista dorobku artystycznego Witolda Urbanowicza, będzie musiał uwzględnić jeszcze jeden - niezwykle ważny aspekt związany z jego życiem i twórczością.

Artystyczny *oeuvre* pallotyna z Paryża wpisuje się bowiem w losy wielu innych polskich artystów na stałe lub w długich okresach mieszkających i tworzących poza Polską, a których dzieła pozostające nadal „w poczekalni sztuki”, oczekują na właściwe ich rozpoznanie i wprowadzenie do dziejów polskiej historii sztuki XX i XXI wieku.

Warto, przy okazji przekrojowej wystawy dzieł Witolda Urbanowicza, zainaugurowanej na początku czerwca 2017 roku w Muzeum Okręgowym w Suwałkach zaakcentować, iż urodzony w 1945 roku artysta reprezentuje nie lokalny, lecz poza-Polski dorobek, który do niedawna wpisywany był do tak zwanej „sztuki emigracyjnej”.

Sztuka ta jednak - co należy wyraźnie podkreślić, w takim samym stopniu jak sztuka powstała w PRL-owskich granicach do roku 1989 - a po upadku muru berlińskiego w

III Rzeczypospolitej - stanowi o wartości całego polskiego dorobku plastycznego powstałego w drugiej połowie XX wieku i pierwszej dekadzie wieku XXI[18]. Dokonana po 1945 roku „amputacja” sztuki powstałej poza krajem - od tej krajowej spowodowała, iż sztuka polska (szczególnie ta, która powstała poza granicami Polski w latach 1939-1989) nadal nie jest obecna w opracowaniach poświęconych historii sztuki polskiej XX w. W żadnej z dotychczasowych naukowych syntez dziejów sztuki polskiej, nie podejmowano nawet wątków związanych ze sztuką polską powstającą poza granicami kraju, co w efekcie skutecznie doprowadziło do utrwalenia w Polsce - jednostronnego obrazu polskiego dorobku artystycznego w zakresie sztuk plastycznych, ograniczonego do terytorium Polski po 1945 r[19].



Od lewej: Witold Urbanowicz i Jan Wiktor Sienkiewicz.



Od lewej: Witold Urbanowicz i Jan Wiktor Sienkiewicz.
Sztukę polską powstała poza Polską po 1939 roku, która od blisko trzydziestu lat jest moim głównym obszarem badawczym i publikacyjnym, a w której obszar wpisuje się prezentowana po raz pierwszy i w rodzinnych stronach artysty i w Polsce w ogóle twórczość Witolda Urbanowicza, nazywam „sztuką w poczekalni”[20]. Przywracana obecnie polskiej kulturze, szczególnie poprzez opracowania monograficzne, obejmujące poważne jej obszary (w odniesieniu do wielu europejskich i

pozaeuropejskich krajów osiedlenia polskich artystów po 1945 roku) powoduje, iż zmienia się nie tylko znaczenie i zasięg pojęcia „współczesna sztuka polska”, ale na naszych oczach dokonuje się proces poważnej rewizji i przewartościowania całej polskiej sztuki drugiej połowy XX wieku[21].

Suwalska, a wcześniej paryska wystawa prac Witolda Urbanowicza zorganizowana w lutym 2017 roku w Galerie Roi Dorè[22], są więc przedsięwzięciami niezwykle istotnymi. Ukazującymi, poprzez pryzmat doświadczeń i dokonań jednego artysty, skalę dokonań artystycznych polskich artystów tworzących poza Polską i znaczenie ich dorobku dla polskiej sztuki współczesnej w ogóle.

Zespolony ze sobą (mam nadzieję niebawem), dorobek polskich artystów mieszkających i tworzących w powojennej Polsce wraz z osiągnięciami artystycznymi polskich artystów takich jak Witold Urbanowicz (przez dziesięciolecia tworzących poza Polską), można będzie ująć w pojęcie „polskiej sztuki współczesnej”[23].

Na wejście bowiem, do mającego niebawem powstać słownika polskiej sztuki i kultury artystycznej XX i XXI wieku, czeka (tak jak Witold Urbanowicz) – w „poczekalni sztuki” plejada nazwisk i tysiące dzieł, które nie funkcjonowały do tej pory nad Wisłą w tak zwanym oficjalnym „obiegu” polskiej sztuki współczesnej[24].

Przypisy:

Niniejsze opracowanie, to wzbogacony o nowe wątki oraz szerszy kontekst historyczny w obrębie polskiego środowiska artystycznego w powojennym Paryżu, tekst artykułu pt. *Witold Urbanowicz. Polski artysta w Paryżu. Cały do odkrycia*, ukazał się w katalogu wystawy w Muzeum Okręgowym w Suwałkach, w drugiej połowie 2017 r. Patrz: <https://bayerfm.eu/wystawa-witolda-urbanowicza/>; <http://www.vectorpolonii.com/wystawa-witolda-urbanowicza-w-suwalkach/>, stan z 10 czerwca 2017 r.

[1] *Witold Urbanowicz. Artysta nienasycony*, Warszawa 2011. Reprodukowane w wydawnictwie prace obejmują zarówno malarstwo pejzażowe, martwą naturę, portrety i autoportrety (tak w technikach malarskich jak i w szkicach i rysunkach)

oraz sceny religijne i motywy biblijne, a także projekty i realizacje witraży. Reprodukcjom dzieł ks. Urbanowicza towarzyszą eseje m.in. Jacka Cygana, Elisabeth Dudy i ks. Marka Wittbrota. Album powstał pod redakcją B. Stettner-Stefańskiej. Książka została wydana pod patronatem Departamentu Dziedzictwa Kulturowego w Ministerstwie Kultury i Dziedzictwa Narodowego. Całości tekstu również w języku francuskim.

[2] A. Sobolewska, *Paryż bez ulic. Jocz, Niemiec, Urbanowicz i inni*, Paryż 2015, s. 38.

[3] Patrz: [http://www.congresmisericordefrance.catholique.fr/\(pjiw0untzuxill552ts2ny55\)/Default3_22.aspx?HeaderID=3&ArticleID=Societe_De_L_Apostolat_Catholique&DirID=Visages_Communautes%5C&SubtitleID=Visages%20de%20la%20Mis%C3%A9ricorde%20%3E%20Communaut%C3%A9s](http://www.congresmisericordefrance.catholique.fr/(pjiw0untzuxill552ts2ny55)/Default3_22.aspx?HeaderID=3&ArticleID=Societe_De_L_Apostolat_Catholique&DirID=Visages_Communautes%5C&SubtitleID=Visages%20de%20la%20Mis%C3%A9ricorde%20%3E%20Communaut%C3%A9s), stan z 10 czerwca 2017.

[4] Por.: <http://herblay.fr/ma-ville/le-patrimoine/legilse>, stan z dnia 10 czerwca 2017.

[5] Por.: J.W. Sienkiewicz, *Promienie ekspresji. Z prof. Tymonem Terleckim z Londynu, laureatem nagrody Towarzystwa Naukowego KUL, o malarstwie Mariana Bohusza-Szyszki rozmawia Jan Wiktor Sienkiewicz*, „Dziennik Lubelski” 1995, nr 27, s. 7.

[6] Za: <http://www.radio.bialystok.pl/wiadomosci/index/id/144969>, stan z 10 czerwca 2017.

[7] Szeroko na temat Hospicjum i jego artystycznego wyposażenia: J.W. Sienkiewicz, *Obrazy Nadziei. Paintings of Hope*, (w:) *Hospicja Nadziei. Hospice of Hope*, pod red. W. Falkowskiego, E. Lewandowskiej-Tarasiuk i J.W. Sienkiewicza, Warszawa-Londyn 2004, s. 107-134.

[8] Por.: J.W. Sienkiewicz, *Na styku życia i śmierci. Malarstwo Mariana Bohusza-Szyszki w St. Christopher's Hospice*, „Dziennik Lubelski” 1994, nr 216, s. 10.

[9] A. Sobolewska, *Paryż bez ulic. Jocz, Niemiec, Urbanowicz i inni*, Paryż 2015, s. 37.

[10] J.W. Sienkiewicz, *Francuskie światło, litewska ziemia. O malarstwie Joanny*

Wierusz-Kowalskiej-Turowskiej, „Archiwum Emigracji. Studia - Szkice - Dokumenty” 2012 (wydanie: 2013), z. 1-2 (16-17), s. 175-182. Dzięki decyzji Marka Turowskiego - syna malarki z Paryża, w zbiorach Muzeum Okręgowego w Suwałkach znajdują się prace, reprezentujące stosunkowo dobrze przekrój całej jej twórczości. W suwalskiej kolekcji znajdują się zarówno prace namalowane przez artystkę tuż po studiach w pracowni Artura Nachta-Samborskiego, jak też (choć mniej reprezentatywne niż w kolekcji wrocławskiej), prace powstałe we Francji od lat 70. XX wieku. Więcej na ten temat, w przygotowanym do druku artykule: J.W. Sienkiewicz, *Dążenie do jasnego punktu. Przed i paryska twórczość Joanny Wierusz-Kowalskiej-Turowskiej* (w druku, ss. 9).

[11] Wg projektu W. Urbanowicza zrealizowane zostały: witraż w kościele Bożego Ciała we Wrocławiu, w kościele św. Andrzeja Boboli w Bielsku-Białej oraz w kaplicy w pallotyńskiej prokurze w Brukseli.

[12] Za: http://www.recogito.pologne.net/recogito_16/znaki1.htm, stan z 10 czerwca 2017.

[13] By nie następowały pomyłki - z którymi wielokrotnie się spotkałem, dopowiadam - iż w polskiej historii sztuki mamy imiennika naszego artysty (starszy od ur. w Zarzeczcu Jeleniewskim Witolda Urbanowicza) - Witold Urbanowicz (ur. 1931 w Oszmianie, woj. wileńskie, zm. 2 grudnia 2013 r. w Krakowie). W latach 1950-56 studiował w krakowskiej Akademii Sztuk Pięknych. Był uczniem Zygmunta Radnickiego, Zbigniewa Pronaszki, Czesława Rzepińskiego i Jonasza Sterna. Urbanowicz wystawiał po raz pierwszy pod patronatem Marii Jeremy, Jonasza Sterna i Tadeusza Kantora z grupą przyjaciół którą współtworzyli: Barbara Kwaśniewska, Julian Jończyk, Janusz Tarabula, Jerzy Wroński. Potem dołączyła do nich Danuta Urbanowicz. Wspólnie tworzyli tzw. „Grupę Pięciu” i „Grupę Nowohucką”. Pod koniec lat 50. XX w. artyści ci współtworzyli jedno z najciekawszych zjawisk sztuki powojennej jakim było malarstwo materii. Po wystawie w galerii Krzysztofora i w Nowej Hucie (w 1960 r.), zostali przyjęci do Grupy Krakowskiej w 1961 r. W latach 1963-64 artysta przebywał w Paryżu, a po powrocie do Polski wykonał cykl obrazów inspirowany surrealizmem. Por.: <http://www.artinfo.pl/pl/blog/relacje/wpisy/witold-urbanowicz-stare-i-nowe-pda-sztuka2/>, stan z 8 marca 2017.

[14] „Éditions du Dialogue (Wydawnictwo Dialogu). Paryż, 25, r. Surcouf. Oficyna założona w 1965 lub 1966 r. przez Zgromadzenie Księży Pallotynów (Stowarzyszenie Apostolstwa Katolickiego), którego jednym z głównych zadań jest apostołstwo książki i prasy. Francuscy palotyni, będący z pochodzenia Polakami, dotarli do Paryża w 1937 r. Od 1944 r. wydawali miesięcznik „Nasza Rodzina” – „Notre Famille” (w latach 1944-1946 pt. „Głos Misjonarza”), a od 1986 r. kwartalnik religijno-społeczny „Znaki Czasu”. Nie później niż od początku lat 60. XX w., pod firmą „Notre Famille” lub Société d’Éditions Internationales – publikowali książki, przeważnie po polsku, rzadziej po francusku. Z biegiem czasu ich działalność nabrała dużego rozmachu, a najbardziej przyczynił się do tego ks. dr Józef Sadzik (zm. 1980), twórca i pierwszy dyrektor Éditions du Dialogue. Za życia ks. Sadzika nakładem Éditions du Dialogue ukazało się ok. 150 książek. Szczególnie dużo (do 1986 r. – 50 pozycji) wyszło w założonej w 1967 roku serii „Znaki Czasu”, której tytuł nawiązuje do rzuconego na II Soborze Watykańskim wezwania do badania „znaków czasu”, a więc podejmowania tematyki aktualnej – perspektywy odnowy Kościoła, jego stosunku do ateizmu, misji apostołskiej ludzi świeckich itp. Z dzieł polskich autorów drukowano w niej m.in. *Znak sprzeciwu* Karola Wojtyły (1980) i *Polska jest ojczyzną. W kręgu filozofii pracy* Józefa Tischnera (1985). Drugą serię – „Chrystus Żywych” – otworzono w 1963 roku *Encykliką o współczesnych przemianach społecznych* papieża Jana XXIII. Paryscy palotyni są głównym edytorem dzieł prymasa Stefana Wyszyńskiego. Z ich oficyny wyszło m.in. pierwsze polskie wydanie *Mszалу rzymskiego* (1968). Z ich sygnetem ukazują się książki z zakresu literatury pięknej (m.in. kilka tomów wierszy Władysława Pelca). Od 1967 r. pod firmą „Naszej Rodziny” co roku wychodzą almanachy, zwane potocznie kalendarzami, będące w istocie rzeczy popularnymi monografiami, np. *Panorama emigracji polskiej* (1968), *Prymas tysiąclecia* (1982). Na podkreślenie zasługuje wysoki poziom edytorski, techniczny i estetyczny nakładów Éditions du Dialogue. Jest to m.in. zasługą czuwającego nad ich szatą graficzną ks. Witolda Urbanowicza. Do jego szczytowych osiągnięć artystycznych należą piękne bibliofilskie edycje *Księgi Hioba* (1981) i *Apokalipsy* (1986) w przekładach z hebrajskiego i greckiego Czesława Miłosza i z ilustracjami Jana Lebensteina. Po śmierci ks. Sadzika na czele wydawnictwa stanął ks. Zenon Modzelewski. Od czasu powstania Éditions du Dialogue nazwa tej oficyny najczęściej pojawia się na publikacjach palotyńskich. Ale i poprzednich (zwłaszcza „Notre Famille”) nie odesłano do lamusa. Księża palotyni dysponują doskonale

wyposażoną drukarnią Busagny. Ich działalność wydawnicza i poligraficzna stanowi tylko ważną część szerszej działalności kulturalno-religijno-społecznej”, cyt. za: http://www.bu.umk.pl/Archiwum_Emigracji/Kloss1.htm, stan z 10 czerwca 2017.

[15] W. Urbanowicz urodził się 14 maja 1945 r. w Zarzeczu na Suwalszczyźnie. W 1962 r. wstąpił do nowicjatu Księży Pallotyńów w Otwocku. W latach 1965-1967 odbywał służbę w jednostkach specjalnych Ludowego Wojska Polskiego. W 1972 r. przyjął święcenia kapłańskie w Ołtarzewie pod Warszawą. W tym samym roku wyjechał do Francji. Warto dodać, iż od czasów seminaryjnych interesował się teatrem, fotografią, filmem i astronomią. Przez wiele lat był odpowiedzialny za działalność edytorską pallotyńskiego Editions du Dialogue w Paryżu - graficzne opracowywanie książek oraz miesięcznika „Nasza Rodzina. Por.: http://www.recogito.pologne.net/recogito_16/znaki1.htm, stan z 10 czerwca 2017.

[16] Por.: J. Bielska-Krawczyk, *Lebenstein - ilustrator Malarz jako czytelnik, obraz jako lektura*, za: <file:///C:/Users/lenovo/Downloads/bd02fa8eefea08a824350825edbb71ac83fa2462.pdf>, stan z 10 czerwca 2017.

[17] Za: <http://www.vectorpolonii.com/wystawa-witolda-urbanowicza-rectoverso-oraz-spotkanie-z-ks-janem-sochoniem-w-paryzu/>, stan z 10 czerwca 2017.

[18] Po raz pierwszy pisałem o tym w opracowaniu: J.W. Sienkiewicz, *Polskie galerie sztuki w Londynie w drugiej połowie XX wieku*, Lublin-Londyn 2003.

[19] Wielokrotnie o tym mówiłem w kraju i zagranicą, m.in.: *Rozmowa z Prof. dr. hab. Janem Wiktorem Sienkiewiczem o sztuce polskiej na emigracji*, Polskie Radio Kurier w Perth, Australia Zachodnia. www.kurier.iinet.net.au/Radio/, stan z 3 marca 2017; *Sztuka w poczekalni. Z prof. Janem Wiktorem Sienkiewiczem, nagrodzonym medalem „Zasłużony Kulturze - Gloria Artis” rozmawia dr Marcin Lutomiński*, „Nowy Czas” (Londyn) 2014, nr 11/12, s. 28-29; *Nowy blask. Kolekcja polskiej sztuki współczesnej na wystawie 50-lecia POSK. Z prof. Janem Wiktorem Sienkiewiczem rozmawia Jarosław Koźmiński*, „Tydzień Polski” (Londyn) 2014, nr 3, s. 6-7; Cykl „Wilno nad Tamizą” (cz. I-III) *Z prof. Janem Wiktorem Sienkiewiczem o artystach na emigracji* (video), dziennik internetowy „Niebywałe Suwałki”,

<https://www.youtube.com/watch?v=GKf7RJ9iaH0>, stan z 3 marca 2017.

[20] J.W. Sienkiewicz, *Sztuka w poczekalni. Studia z dziejów plastyki polskiej na emigracji 1939-1989*, Toruń 2012.

[21] O sytuacji polskich artystów, którzy od 1939 r. znaleźli się poza Polską, a szczególnie tych – którzy uratowani przez generała W. Andersa, przeszli cały szlak 2 Korpusu, przez Monte Cassino, by ostatecznie (większość z nich) osiedlić się w Wielkiej Brytanii po 1946 r.: J.W. Sienkiewicz, *Artyści Andersa. Continuità e novità*, Warszawa-Toruń 2013; II wyd., Warszawa 2015, III wyd. Warszawa 2016.

[22] Por.: Wystawa Witolda Urbanowicza „Recto/Verso” w Galerii Roi Doré w Paryżu, za:

<http://www.vectorpolonii.com/wystawa-witolda-urbanowicza-rectoverso-oraz-spotkanie-z-ks-janem-sochoniem-w-paryzu/>, stan z 10 czerwca 2017.

[23] Szczególnie w ostatnich pięciu latach, poważne osiągnięcia publikacyjne i konferencyjne, poświęcone polskiemu środowiskom artystycznym i polskim twórcom, ma na swoim koncie zespół polskich historyków sztuki pracujący w ramach Polskiego Instytutu Studiów nad Sztuką Świata, kierowanego przez prof. dr. hab. Jerzego Malinowskiego. Patrz: <http://world-art.pl/>, stan z 2 marca 2017.

[24] W 2017 r., ukazała się seria katalogów, kolekcji dzieł sztuki autorstwa malarzy polskiego Londynu w zborach Muzeum Uniwersyteckiego UMK: Janusza Eichlera, Stanisława Frenkla, Jana Mariana Kościałkowskiego, Mariana Kratochwila, Zdzisława Ruszkowskiego, Zygmunta Turkiewicza, Haliny Korn-Żuławskiej i Marka Żuławskiego, opracowanych w ramach grantu NPRH, kierowanego przez prof. dr. hab. J.W. Sienkiewicza w latach 2012-2017.

Największa w dziejach polskiej historii sztuki seria katalogów artystów emigracyjnych



Nakładem Wydawnictwa Naukowego Uniwersytetu Mikołaja Kopernika w Toruniu, ukazała się największa w dziejach polskiej historii sztuki seria 11 katalogów dzieł sztuki polskich artystów z Wielkiej Brytanii, zgromadzonych w Muzeum Uniwersyteckim i Archiwum Emigracji Biblioteki Uniwersyteckiej w Toruniu. Ta wielka seria, jest rezultatem końcowym, realizowanego w latach 2012-2017, **pod kierownictwem i opieką merytoryczną prof. dr. hab. Jana Wiktora Sienkiewicza**, kierownika jedynej w świecie w strukturach uniwersyteckich

Zakładu Historii Sztuki i Kultury Polskiej na Emigracji w Katedrze Historii Sztuki i Kultury UMK w Toruniu, grantu „Narodowego Programu Rozwoju Humanistyki”, pt. *Inwentaryzacja i opracowanie spuścizn archiwalnych i kolekcji dzieł sztuki polskich artystów w Wielkiej Brytanii w XX wieku w zbiorach Biblioteki Uniwersyteckiej w Toruniu - Kolekcja Archiwum Emigracji i Muzeum Uniwersyteckiego.*

Seria obejmuje tomy autorstwa: Katarzyny Cybulskiej-Jędraszek, Joanny Krasnodębskiej, Sławomira Majocha, Katarzyny Lewandowskiej, Jan Wiktora Sienkiewicza i Mirosława Adama Supruniuka, pod redakcją naukową Ewy Bobrowskiej. Redaktorzy serii: Jan Wiktor Sienkiewicz i Mirosław Adam Supruniuk.

Seria obejmuje kolekcje 9 artystów: **Janusza Eichlera, Stanisława Frenkla, Haliny Korn-Żuławskiej, Jana Mariana Kościałkowskiego, Mariana Kratochwila, Zdzisława Ruszkowskiego, Zygmunta Turkiewicza (2 części: cz. I i cz. II), Aleksandra Wenera (2 części: cz. I i cz. II) i Marka Żuławskiego:**



Halina Korn-Żuławska

Lewandowska Katarzyna, *Janusz Eichler (1923-2002). Katalog prac ze zbiorów Muzeum Uniwersyteckiego w Torunu*, T. I, pod red. Jana Wiktora Sienkiewicza i Mirosława Adama Suprunuka, red. naukowa Ewa Bobrowska, Toruń 2017, ss. 166, il. 102.

Sienkiewicz Jan Wiktor, *Stanisław Frenkiel (1918-2001). Katalog prac ze zbiorów Muzeum Uniwersyteckiego w Torunu*, T. II, pod red. Jana Wiktora Sienkiewicza i Mirosława Adama Suprunuka, red. naukowa Ewa Bobrowska, Toruń 2017, ss. 416, il. 361.

Krasnodębska Joanna, *Halina Korn-Żuławska (1902-1978). Katalog prac ze zbiorów Muzeum Uniwersyteckiego w Torunu*, T. III, pod red. Jana Wiktora Sienkiewicza i Mirosława Adama Suprunuka, red. naukowa Ewa Bobrowska, Toruń 2017, ss. 500, il.

716.

Supruniuk Mirosław Adam, *Jan Marian Kościółkowski (1902-1978)*. *Katalog prac ze zbiorów Muzeum Uniwersyteckiego w Torunu*, T. IV, pod red. Jana Wiktora Sienkiewicza i Mirosława Adama Suprunuka, red. naukowa Ewa Bobrowska, Toruń 2017, ss. 824, il. 1476.

Lewandowska Katarzyna, *Marian Kratochwil (1906-1997)*. *Katalog prac ze zbiorów Muzeum Uniwersyteckiego w Torunu*, T. V, pod red. Jana Wiktora Sienkiewicza i Mirosława Adama Suprunuka, red. naukowa Ewa Bobrowska, Toruń 2017, ss. 183, il. 52.

Cybulska-Jędraszek Katarzyna A., *Zdzisław Ruszkowski (1907-1991)*. *Katalog prac ze zbiorów Muzeum Uniwersyteckiego w Torunu*, T. VI, pod red. Jana Wiktora Sienkiewicza i Mirosława Adama Suprunuka, red. naukowa Ewa Bobrowska, Toruń 2017, ss. 132, il. 38.

Cybulska-Jędraszek Katarzyna A., *Zygmunt Turkiewicz (1912-1973)*. *Katalog prac ze zbiorów Muzeum Uniwersyteckiego w Torunu*, T. VII, cz. 1, pod red. Jana Wiktora Sienkiewicza i Mirosława Adama Suprunuka, red. naukowa Ewa Bobrowska, Toruń 2017, ss. 281, il. 116.

Cybulska-Jędraszek Katarzyna A., *Zygmunt Turkiewicz (1912-1973)*. *Katalog prac ze zbiorów Muzeum Uniwersyteckiego w Torunu*, T. VII, cz. 2, pod red. Jana Wiktora Sienkiewicza i Mirosława Adama Suprunuka, red. naukowa Ewa Bobrowska, Toruń 2017, ss. 524, il. 230a-717.

Majoch Sławomir, *Aleksander Werner (1920-2011)*. *Katalog prac ze zbiorów Muzeum Uniwersyteckiego w Torunu*, T. VIII, cz. 1, pod red. Jana Wiktora Sienkiewicza i Mirosława Adama Suprunuka, red. naukowa Ewa Bobrowska, Toruń 2017, ss. 371, il. 285.

Majoch Sławomir, *Aleksander Werner (1920-2011)*. *Katalog prac ze zbiorów Muzeum Uniwersyteckiego w Torunu*, T. VIII, cz. 2, pod red. Jana Wiktora Sienkiewicza i Mirosława Adama Suprunuka, red. naukowa Ewa Bobrowska, Toruń 2017, ss. 300, il. 831.

Majoch Sławomir, Marek Żuławski (1908-1995). *Katalog prac ze zbiorów Muzeum Uniwersyteckiego w Toruniu*, T. IX, pod red. Jana Wiktora Sienkiewicza i Mirosława Adama Suprunuka, red. naukowa Ewa Bobrowska, Toruń 2017, ss. 496 , il. 730.

Galeria prac artystów emigracyjnych



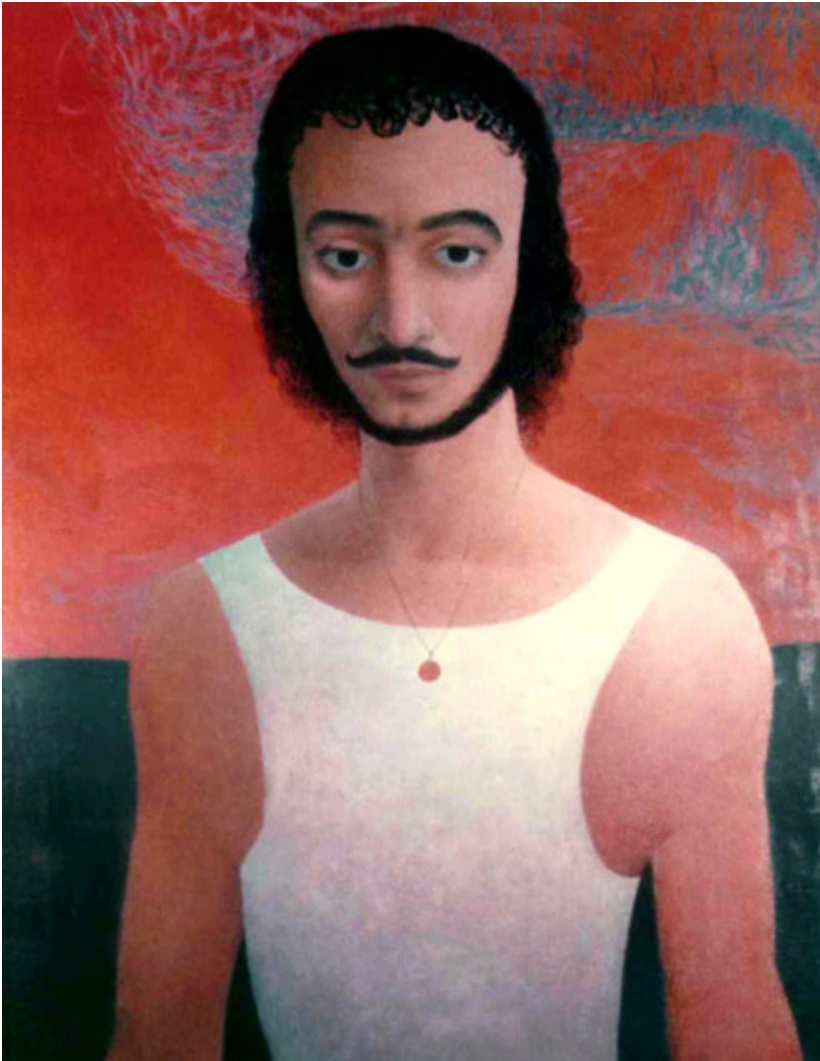
Janusz Eichler, *Spotkanie*, olej na płótnie, fot. Archiwum Emigracji.



Halina Korn-Żuławska



Halina Korn-Żuławska



Janusz Eichler, Autoportret, olej na płótnie, fot. Archiwum Emigracji



Aleksander Werner



Zygmunt Turkiewicz



Jan Marian Kościałkowski, Kompozycja, akryl, papier, 1975 r., Archiwum Emigracji,
fot. Jan Wiktor Sienkiewicz



Marian Kratochwil



Marek Żuławski



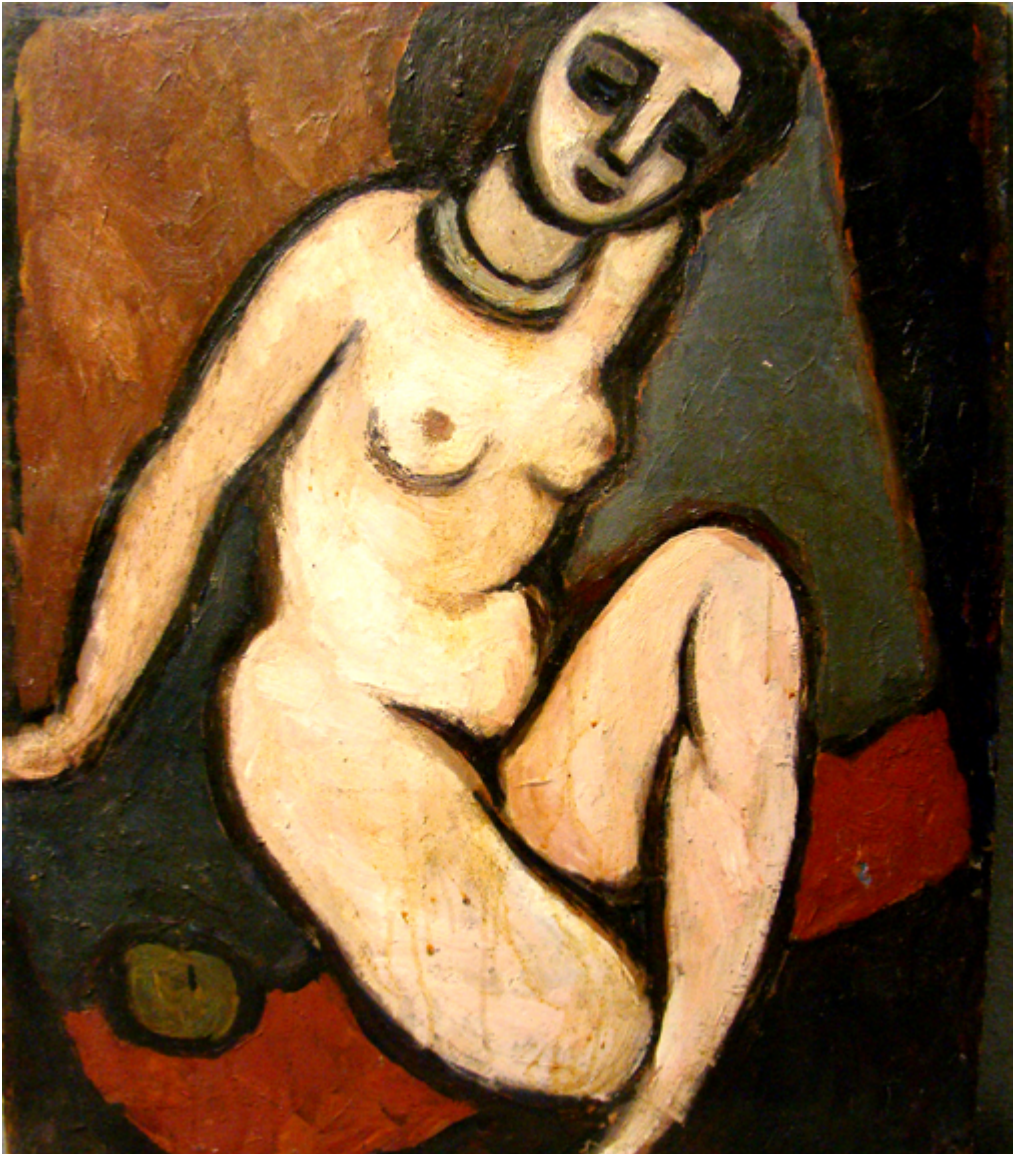
Marek Żuławski



Marek Żuławski, Adam, akryl na płótnie, 1983 r., wł. pryw., fot. arch. Jana Wiktora Sienkiewicza



Stanisław Frenkiel, Przed kąpielą, olej na płótnie, ok. 1985 r., Muzeum UMK, fot. Jan Wiktor Sienkiewicz



Zygmunt Turkiewicz, Akt, olej na płycie, ok. 1965 r., Muzeum UMK



Marek Żuławski



Zygmunt Turkiewicz



Stanisław Frenkiel, Autoportret z maską, olej na płótnie, fot. Jan Wiktor Sienkiewicz



Jan Marian Kościałkowski, Wenus, marmur kararyjski, ok. 1970 r., wł. pryw. fot. Jan Wiktor Sienkiewicz



Jan Marian Kościalkowski, Rzeźba kobiety, marmur kararyjski



Aleksander Werner



Janusz Eichler, Głowa, rzeźba 1947 r., fot. arch. Jana Wiktora Sienkiewicza

Muzeum Emigracji w Gdyni: Polacy i Diaspora Polska w Ameryce Północnej- konferencja naukowa.



Katarzyna Szrodt podczas swojego wystąpienia na konferencji w Muzeum Emigracji, fot. Anna Rudek-Śmiechowska.

Katarzyna Szrodt

W Muzeum Emigracji w Gdyni, w dniach 20- 22 września, odbyła się konferencja naukowa, na którą zaproszeni zostali badacze zajmujący się tematyką emigracji. Specjaliści z Polski, Kanady, Stanów Zjednoczonych, Francji, reprezentujący różne dyscypliny: amerykaniści, kanadyści, filolodzy, antropolodzy kultury i historycy, dzielili się swoimi efektami badawczymi. Organizatorzy wyselekcjonowali szeroki zakres tematów: społeczno-polityczne uwarunkowania migracji transatlantyckich, przemiany zbiorowości polonijnych w Kanadzie i USA, wkład Polaków w życie społeczne, naukowe, artystyczne kraju osiedlenia, działalność instytucji polonijnych,

życie i twórczość artystów – emigrantów. Spotkały się odmienne szkoły badające migracje Polaków do Ameryki Północnej. Konferencja w Muzeum Emigracji pokazała, jak ważnym, aktualnym i ciągle niezbadanym do końca, jest fenomen emigracji. Podkreślany był zarówno heroizm, jak i tragizm emigracji, osiągnięcia diaspory polskiej, jak i błędy tkwiące w jej strukturze, analizowano statystyki i przedstawiano pojedyncze losy.

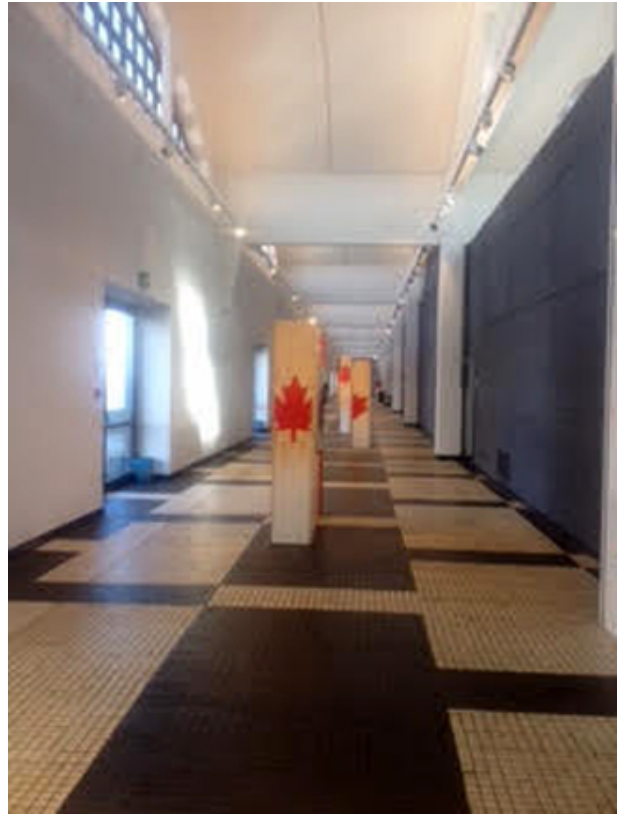


Nowoczesny budynek Muzeum Emigracji w Gdyni, fot. Muzeum Emigracji.

Konferencję otworzył referat profesora Adama Walaszka z Uniwersytetu Jagiellońskiego: *Czy historiografia wędruje ponad granicami. Historycy o translatorskich migracjach i Polonii w USA*. Interesujące badania porównawcze omówiła prof. Danuta Praszalowicz, również z Uniwersytetu Jagiellońskiego, w referacie: *Zbiorowości migracyjne polska i niemiecka w USA – perspektywa porównawcza*.

Wystąpienia prelegentów zgrupowano w blokach tematycznych: **Tożsamość diaspory w USA i Kanadzie, Twórczość literacka i działalność prasowa Polaków i Polonii, Kulturalne aspekty polskiej obecności w Kanadzie i USA, Polscy intelektualiści w USA, Powiązania z diasporą żydowską, Przemiany społeczności polonijnych, Polonia amerykańska a Polska**. Ten niezmiernie

bogaty zakres tematyki pokazał, jak inspirującym i wieloaspektowym w dzisiejszych czasach jest historia i dzień dzisiejszy polskiej emigracji.



Muzeum Emigracji w Gdyni, fot. Katarzyna Szrodt.

Mój referat: *Twórczość polskich artystów plastyków na emigracji w Kanadzie, w latach 1939-1989. Szkic problematyki*, współgrał z wystąpieniem Anny Rudek-Śmiechowskiej: *Zdobędziemy Manhattan. Polska diaspora artystyczna w Nowym Yorku, czyli historia Stowarzyszenia Artystów Polskich w Ameryce (1986-1989)*. Trud życia artysty na emigracji, szukanie możliwości wystawiania i sprzedaży, wysiłek tworzenia i próby utrzymania się ze sztuki, brak środowiska, odbiorców, nabywców dzieł sztuki - to są problemy twórcy na emigracji niezależnie od kraju osiedlenia. Wystąpienie Aleksandry Idzior: *From emigrant to a war refugee - the artist as a political and cultural nomad*, przedstawiło tragiczną sylwetkę Teresy Żarnower, polskiej artystki żydowskiego pochodzenia. Ewa Bobrowska omówiła twórczość Lubomira Tomaszewskiego oraz wkład grupy Emocjonalistów w życie kulturalne Stanów Zjednoczonych na przełomie XX i XXI wieku.

Ciągle tematyka polskiej twórczości plastycznej powstającej w Ameryce Północnej stanowi skarbiec tematów do zbadania. Wiele w nim fascynujących biografii twórczych, dużo dokonań, o których nic nie wiadomo w kraju. Jest to znakomite pole działań dla badaczy, tym bardziej, że diaspora polska, tak, jak w przeszłości, tak i współcześnie, nie wspiera artystów i trud tworzenia na emigracji często popada w zapomnienie.

Publikacja pokonferencyjna, na którą złożą się wszystkie referaty, stanie się niewątpliwie ważnym kompendium wiedzy ukazującym wieloaspektowość fenomenu emigracji Polaków do Stanów Zjednoczonych i Kanady od połowy XIX wieku do naszych czasów.

Polska sztuka na emigracji

Jan Wiktor Sienkiewicz, Mateusz Kozieradzki

Wystawa PromienioTwórczość z cyklu „Sztuka w poczekalni”



Carolina Khouri, Wojciech Antoni Sobczyński, *PromienioTwórczość/RadioCreativity*, 2017, drewno, gips, tekstylia, akryl.

Wystawa *PromienioTwórczość* inauguruje cykl prezentacji polskiej sztuki na emigracji w Centrum Sztuki Współczesnej Znaki Czasu w Toruniu pt. *Sztuka w poczekalni*, pod opieką naukową prof. dr. hab. Jana Wiktora Sienkiewicza, wieloletniego badacza i specjalisty z zakresu polskiej sztuki na emigracji, twórcy Zakładu Historii Sztuki i Kultury Polskiej na Emigracji w Uniwersytecie Mikołaja Kopernika w Toruniu, autora wielu publikacji z

zakresu polskiej sztuki poza Polską, w tym książki pt. *Sztuka w poczekalni. Studia z dziejów polskiej sztuki na emigracji 1939-1989* (Toruń 2013).

Pokazujemy na niej osiągnięcia malarskie i rzeźbiarskie **Caroliny Khouri i Wojciecha Sobczyńskiego - polskich artystów z Wielkiej Brytanii**. Wybór artystów nie jest przypadkowy. Wojciech Sobczyński jest artystą należącym do pokolenia polskich plastyków osiadłych na Wyspach Brytyjskich po 1968 roku - łączącego tak zwaną starą emigrację z falą osiedleńczą polskich twórców przybyłych nad Tamizę po wejściu Polski w struktury Unii Europejskiej. Sobczyński w Londynie świadomie kontynuuje akademicki warsztat wyniesiony z krakowskiej Akademii Sztuk Pięknych, utrzymując niezależność artystyczną i torując własną drogę osadzoną w ogólnoeuropejskim nurcie rozwoju sztuk. Carolina Khouri natomiast reprezentuje emigracyjną falę polskich twórców, którzy nad Tamizę przybyli po 2004 roku.

Sztuka polska, powstała poza granicami Polski po 1939 roku, jako ważne zjawisko w dziejach polskiej kultury artystycznej poza Polską - do tej pory nie jest obecna w opracowaniach poświęconych historii sztuki polskiej XX wieku. W żadnej z dotychczasowych syntez historii polskiej sztuki współczesnej do 1989 roku nie podejmowano tego zagadnienia. W efekcie powstał jednostronny obraz polskiego dorobku artystycznego w zakresie sztuk plastycznych, ograniczony do terytorium Polski po 1945 roku. Pod koniec XX wieku oraz w minionych szesnastu latach XXI wieku, wraz ze śmiercią wielu wybitnych osobowości polskiego życia artystycznego na emigracji, wiele dzieł sztuki oraz archiwaliów z pracowni artystycznych i prywatnych zbiorów uległo rozproszeniu. Do 2017 roku zmarli prawie wszyscy twórcy (interesującego nas w kontekście prezentowanej w CSW w Toruniu wystawy) z kręgu polskiego artystycznego - plastycznego Londynu. Szczęśliwie jednak, znaczna część dorobku polskich plastyków została uratowana przez instytucje muzealne i archiwalne w Polsce, na czele z najważniejszymi dla badań polskiej emigracji artystycznej - Archiwum Emigracji i Muzeum Uniwersyteckim, działającymi w strukturach Biblioteki Uniwersyteckiej Uniwersytetu Mikołaja Kopernika w Toruniu.

Prace Caroliny Khouri z serii *Landscape of my mind*



Abstract in Red No 3, oil on canvas, 40 x 50 cm.



Abstract in Blue n°6, oil on canvas resin coated, 122 cm x 152.5 cm.

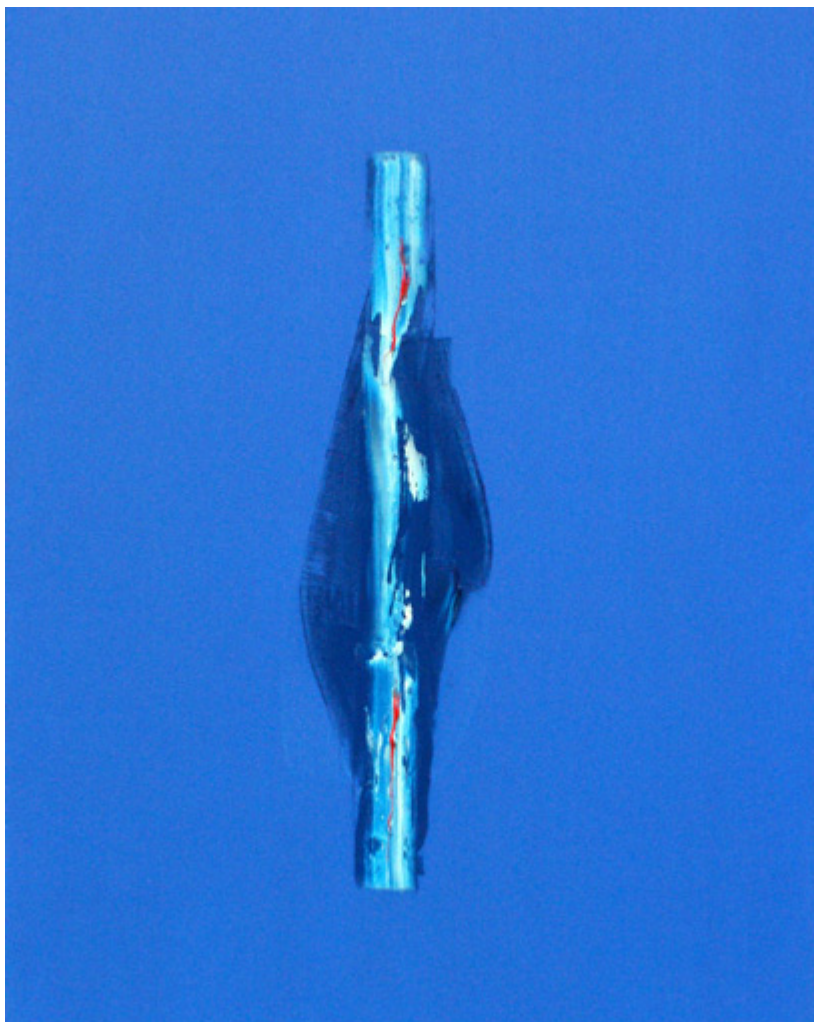
Na obecnym etapie badań, najwięcej opracowań i publikacji z zakresu polskiej sztuki na emigracji dotyczy polskiej sztuki we Francji i w Wielkiej Brytanii. W Polsce naukowymi jednostkami prowadzącymi systematyczne badania nad sztuką polską na emigracji po 1939 roku są dwa ośrodki: wspomniany już Zakład Historii Sztuki i Kultury Polskiej na Emigracji powołany w 2010 roku w strukturach Katedry Historii Sztuki i Kultury Uniwersytetu Mikołaja Kopernika, prowadzony przez prof. dr. hab. Jana Wiktora Sienkiewicza oraz Polski Instytut Studiów nad Sztuką Świata (*Polish Institute of World Art Studies*), kierowany przez prof. dr. hab. Jerzego Malinowskiego. Ponadto ważną działalność dla warsztatu historyków sztuki, w zakresie porządkowania i udostępniania archiwaliów emigracyjnych oraz opracowywania kolekcji dzieł sztuki emigracyjnej prowadzi Archiwum Emigracji i Muzeum Uniwersyteckie UMK.

Dzięki publikacjom autorskim i zbiorowym wydawanym przez te ośrodki, odnoszącym się do szeroko pojmowanej polskiej kultury artystycznej na emigracji w XX i XXI wieku jest nadzieja, że powstanie niebawem zrewidowana, tj. uzupełniona o dorobek twórczy polskich artystów plastyków, którzy po 1939 roku pozostali na emigracji, pełna - nie ograniczona jedynie do granic powojennej Polski, historia polskiej sztuki współczesnej i nowoczesnej. Jest to zadanie pilne, albowiem wszystkie dotychczasowe opracowania obejmujące zagadnienia plastyki polskiej po 1939 roku odnoszą się jedynie do sztuki powstałej w granicach Polski pojałtańskiej.

Prace Caroliny Khouri z serii *Landscape of my mind*



Abstract in Red No 1, oil on canvas and resin coat, 122 x 152.5 cm.



Abstract in Blue_ no 9, oil on canvas, 90 x 70cm, 2016 r.

Inaugurując cykl prezentacji pt. "Sztuka w poczekalni" Centrum Sztuki Współczesnej Znaki Czasu podkreśla znaczenie dotychczasowych osiągnięć toruńskiego ośrodka badawczego w zakresie polskiej sztuki na emigracji - i otwiera możliwości prezentacji oraz dyskusji naukowej wokół znaczenia sztuki polskiej powstałej poza Polską, która z różnych powodów nie znalazła się w dotychczasowym kanonie polskiej kultury artystycznej XX I XXI wieku.

Tytułowa *PromienioTwórczość*, na prezentowanej w toruńskim CSW wystawie, nabiera w pracach polskich artystów z Londynu metaforycznego znaczenia w odniesieniu do współczesnego „teraz” (*connect with the present*). Jest symbolem „bycia w zasięgu” i w łączności z otaczającym nas światem zewnętrznym, *promieniotwórczo* przekształconym na czynnik twórczy, co stanowi specyfikę niewygasającej inspiracji.

Prace Wojciecha Antoniego Sobczyńskiego





Two forms, 2016.



Catwalk figure, 2004 r.



Gossiping six, 2004 r.

W dziełach **Caroline Khouri i Wojciecha Sobczyńskiego** - *promieniotwórczość* to przede wszystkim wzajemne oddziaływanie i przenikanie zarówno w ich pracach indywidualnych jak i razem tworzonych kompozycjach, powstających od lat we wspólnej przestrzeni życiowej i artystycznej - w harmonii pomiędzy ideami i poszukiwaniami. Nie brakuje w nich wyraźnie dostrzegalnych zarówno różnic jak i podobieństw, wynikających z koegzystencji sztuki i płci - mężczyzny i kobiety. To próba charakterów w realizacji odrębnych postaw twórczych świadczących jednocześnie o wolności i stymulującej „grawitacji współistnienia”. Szczególnie prace z ostatniego okresu i dzieła najnowsze - przygotowane specjalnie na wystawę w Centrum Sztuki Współczesnej Znaki Czasu w Toruniu, pozostające w nurcie abstrakcji, pozwalają dostrzec ewolucję dokonującą się w zakresie ich kreatywnej

swoistości, stylistyki oraz konsekwentnie podejmowanych wyzwań w kierunku eksperymentu i doświadczeń z materią i jej formą.

Wojciech Antoni Sobczyński zaprezentuje rzeźby, trójwymiarowe obiekty ściennie i obrazy pochodzące z najnowszego okresu twórczości, a także prace powstałe specjalnie z myślą o wystawie w CSW w Toruniu. Artysta rozwija drogę poszukiwań w zakresie materiału twórczego, który poddany jest przeobrażeniom – zmieniając swoje pierwotne zasady i przeznaczenie. Polemika z pracami jest więc po stronie widza, szczególnie z serią kompozycji, w których zastosowane zostały nowatorskie rozwiązania zarówno w założeniach formalnych jak i fakturze końcowego efektu, zachowując jednocześnie melodykę klasyki.

Prace Caroliny Khouri z serii *Haiku Prelude - Haiku Kami*



Snap your finger stop the world - rain falls harder. – Jack Kerouac. Acrylic and water based paint on vinyl paper, 2010 r., 42 x 45 cm.



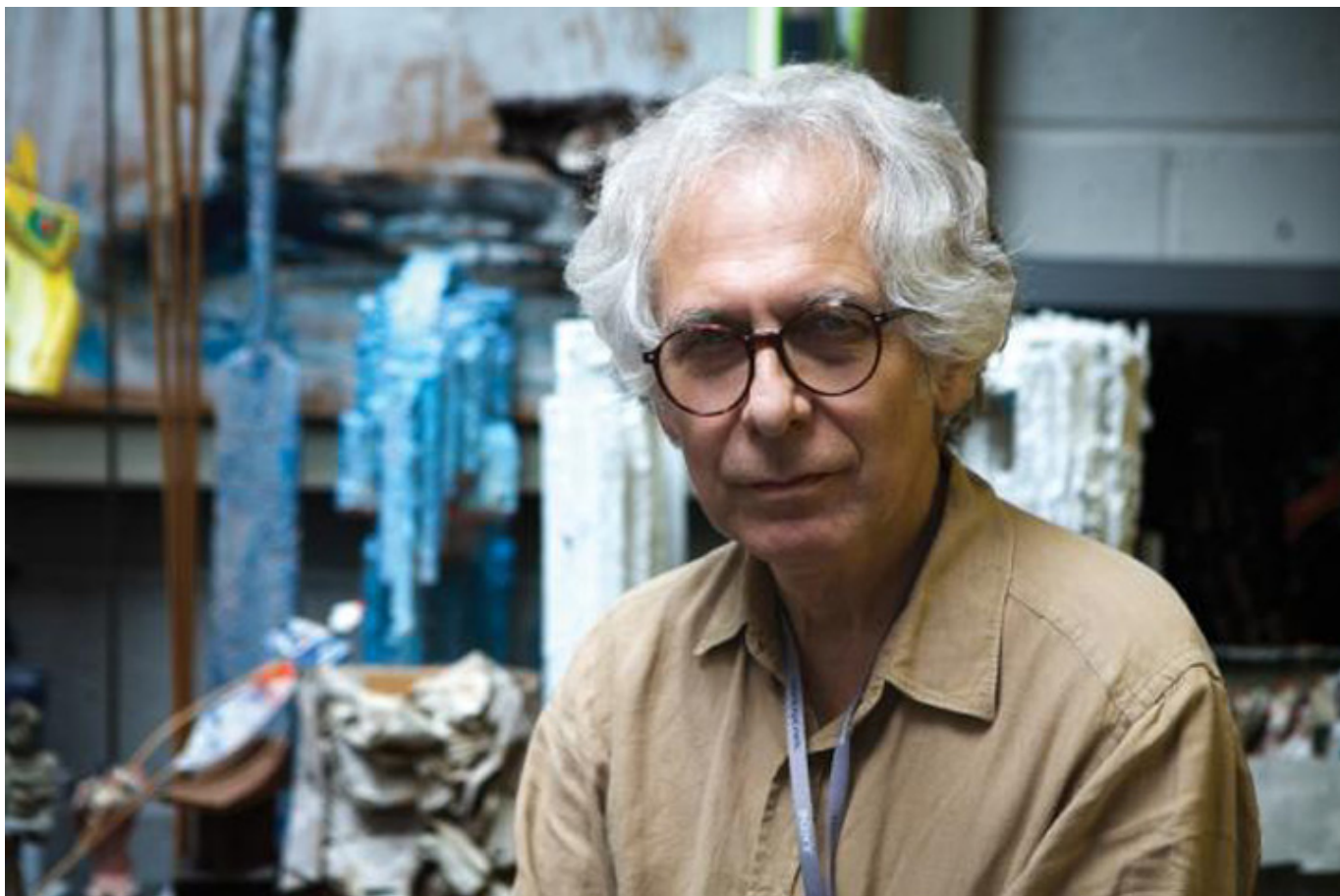
In the spring rain, the pond and the river, have become one. - Buson. Acrylic and water based paint on vinyl paper, 2010 r., 43 x 45 cm.

Prace **Caroliny Khouri** pochodzą z serii „Pejzaż mojego umysłu”, zapoczątkowanej w 2011 roku obrazem powstałym do projektu Format VI Collective londyńskiej grupy artystycznej Page 6. Na tą serię dzieł składają się w większości jednoznaczne i zdecydowane obrazy abstrakcyjne o dużych formatach. Przypisywanie ich do tradycji abstrakcyjnego ekspresjonizmu nie jest przypadkowe. Zasadniczą cechą odgrywa w nich kolor i kompozycja obrazu oraz kontrast między gładką powierzchnią a *impasto*. Wrażenia, uczucia, emocje są kluczem do ich odczytania i doświadczenia, a także odebrania w sposób wolny od nawiązania do reprezentacyjnych przedstawień.

Toruńska wystawa, po wcześniejszych wspólnych prezentacjach artystów w ramach **londyńskiej grupy Page 6**, jest pierwszą w Polsce manifestacją twórczości **Caroliny Khouri i Wojciecha Sobczyńskiego** - ze specjalnie stworzonym w okresie ostatnich kilku miesięcy 2017 roku kolektywnym dziełem - stanowiącym centralny punkt wystawy.



Carolina Khouri



Wojciech Antoni Sobczyński

Carolina Khouri jest artystą pochodzenia libańsko-polskiego. Ukończyła filologię polską na Wydziale Humanistycznym Uniwersytetu Warszawskiego oraz projektowanie wnętrz i przestrzeni w LCC - The University of the Arts London.

W jej praktyce artystycznej dominującą dyscypliną jest malarstwo. Na przestrzeni lat jej sztuka przechodziła różne etapy poszukiwań twórczych, by ostatecznie zaistnieć w swoim indywidualnym rozpoznaniu i określić jednostkową tożsamość w szeroko rozumianym nurcie abstrakcji post-malarskiej.

Artystka pracuje również jako kuratorka i organizatorka wydarzeń artystycznych w środowisku twórców pochodzących z wielu krajów świata. Od 2012 roku jest dyrektorem Haringey Arts CIC w postindustrialnej dzielnicy północno-wschodniego Londynu. Jest członkiem grup artystycznych: Page 6 (2011) i The Magma Group (2013).

Wojciech Antoni Sobczyński ukończył Wydział Rzeźby na Akademii Sztuk Pięknych w Krakowie, pod kierunkiem profesora Jacka Pugeta. Stypendium Barbary Robertson pozwoliło mu kontynuować studia artystyczne w City and Guilds of London, Arts School a następnie w Slade School of Art - University Collage London pod kierunkiem profesora Rega Butlera.

Artysta od 1968 roku mieszka i tworzy w Londynie. Jest rzeźbiarzem, który wkroczył na teren malarstwa i łączy bez wahania obydwie domeny w indywidualny sposób. Brał udział w licznych wystawach zbiorowych i indywidualnych. Jego prace są częścią prywatnych kolekcji w Wielkiej Brytanii, Francji, Włoszech, Japonii, Polsce i USA. Jest założycielem grupy artystycznej Page 6.

W 2015 roku twórczość rzeźbiarska Wojciecha Antoniego Sobczyńskiego stała się tematem pracy magisterskiej autorstwa Ewy Sobczyk, napisanej pod kierunkiem prof. dr. hab. Jana Wiktora Sienkiewicza w Zakładzie Historii Sztuki i Kultury Polskiej na Emigracji UMK.

Promień Twórczość

Carolina Khouri i Wojciech Sobczyński (Wielka Brytania)

Wystawa z cyklu

Sztuka w poczekalni

polska sztuka na emigracji

**Centrum Sztuki Współczesnej Znaki Czasu, 8 września - 22 października
2017 r.**

Kuratorzy

prof. zw. dr hab. Jan Wiktor Sienkiewicz

Mateusz Kozieradzki

Linki:

Telewizja Toruń

<http://www.toruntv.pl/movie/show?id=13511>

Centrum Sztuki Współczesnej w Toruniu

<http://csw.torun.pl/wystawy-2/wystawa-promienio-tworczosc-carolina-khour-i-wojciech-sobczynski-22039/>

Prace Wojciecha Antoniego Sobczyńskiego

<https://www.flickr.com/photos/wojciechantonisobczynski/with/5623222124/>

Prace Caroliny Khouri

<http://www.carolinakhouri.com/>