

# Wystawa Claude'a Moneta w Albertina Museum w Wiedniu



Albertina Museum w Wiedniu.

**Katarzyna Szrodt**

W tej twórczości jest wszystko: talent i wielka pracowitość, przewycięzanie przeciwności losu - nieakceptacji i kłopotów finansowych, pasja tworzenia i nieustanne poszukiwanie nowej ekspresji, śmierci bliskich, szczęśliwa, twórcza starość z zaznaniem sławy i uznania. Starzec z białą brodą, w kapeluszu i w jasnym garniturze, przechadzający się po stworzonym przez siebie ogrodzie Giverny, jak po ziemskim Edenie, to obraz malarza utrwalony na taśmie filmowej, gdy był już na końcu długiej, niełatwej drogi przez życie, które podporządkowane było malarstwu.

Wystawa w wiedeńskiej Albertinie pokazuje całe życie Claude'a Moneta poprzez jego obrazy. Z różnorodności tematów i technik układa się twórcza droga artysty, który

wytrwale wprowadzał malarstwo na nową drogę postrzegania rzeczywistości i utrwalania jej na płótnie. Uchwycenie zjawisk natury: wschodu i zachodu słońca, słonecznego blasku mieszającego się z kolorami roślinności, ślizgającego się po fakturze sukni czy po murze katedry, ruch fal i odbicia na wodzie – chwile, momenty, impresje.



Claude Monet w wiedeńskim Albertina Museum, fot. Katarzyna Szrodt.



Claude Monet w wiedeńskim Albertina Museum, fot. Katarzyna Szrodt.

Monet zatrzymał na zawsze w swoich obrazach nieuchwytność zjawisk natury, które przemijają szybciej niż oddech. W liście do Eugene Boudin'a, swego mistrza, z którym zaczął malować w plenerze, pisał: „Chcę malować powietrze. Piękno powietrza to przecież nic innego jak niemożliwość”. W poszukiwaniu „niemożliwego” Monet odkrywał plenery pozwalające wyrazić pędzlem zachwyty nad cudem natury, nad skalistym brzegiem Normandii, złotymi łanami zbóż i maków południa Francji, kwitnącymi wielobarwnie ogrodami, stawem pokrytym liliami wodnymi, drogami topól, pejzażem letnim i zimowym. Prace malarza pokazują świat piękniejszym niż jest, bo przeświecony słońcem, rozgrzany lub zamrożony, o barwach nasyconych i zawsze w wyjątkowym, ciekawym kadrze. Zima u Moneta też ma wiele barw - jego śnieg jest błękitny, fioletowy, szary, różowy.



Claude Monet, Katedra w Rouen, 1894 r., Museum of Fine Arts w Bostonie, fot. Katarzyna Szrodt.

Tak samo jak słoneczne światło, artystę fascynuje mgła. Maluje katedrę Rouen, parlament londyński i Wenecję we mgle. Mieniący się odcieniami bieli obraz „Vetheuil we mgle” nie został zakupiony przez kolekcjonera, „gdyż zbyt mało było na nim widać”. Dziś wszystkie opowieści o trudnych losach malarzy impresjonistów brzmią jak anegdoty, gdy tymczasem zarówno Paul Cezanne, Auguste Renoir, Eduard Manet, Alfred Sisley, Frederic Bazille i Claude Monet doświadczyli odrzucenia, wzgardy i nierzadko biedy, starając się wprowadzić w malarstwie końca XIX wieku tematykę związaną z życiem codziennym, malowanie w plenerze, szkicowość, skrótową, nietypową kompozycję, paletę czystych, jasnych barw i kontrastowy światłocień. Faktura obrazu, sposób kładzenia farby stał się równie ważny jak temat- malarstwo poszukiwało nowych przestrzeni i impresjoniści

eksplorowali jego nieznane dotąd możliwości.



Claude Monet, Studium łodzi, 1874 r., olej na płótnie, Kröller-Müller Museum Otterio, Holandia, fot. Katarzyna Szrodt.

Na wystawę w Albertinie sprowadzono obrazy Moneta z muzeów całego świata, co dowodzi wagi tej twórczości w rozwoju sztuki. Najwięcej obrazów wypożyczyło Museum Marmottan Monet w Paryżu. Innymi źródłami są: prywatni kolekcjonerzy, Muzeum Puszkina z Moskwy, Metropolitan Museum w Nowym Yorku, National Gallery of Canada, Museum of Fine Arts w Bostonie, Tate Gallery, Kunsthouse z Zurichu, National Galleries of Scotland, The National Museum of Western Art w Tokio. Rzadko reprodukowany obraz z Tokio „Dwie dziewczyny na łodzi” wybrany został na plakat reklamujący wystawę.



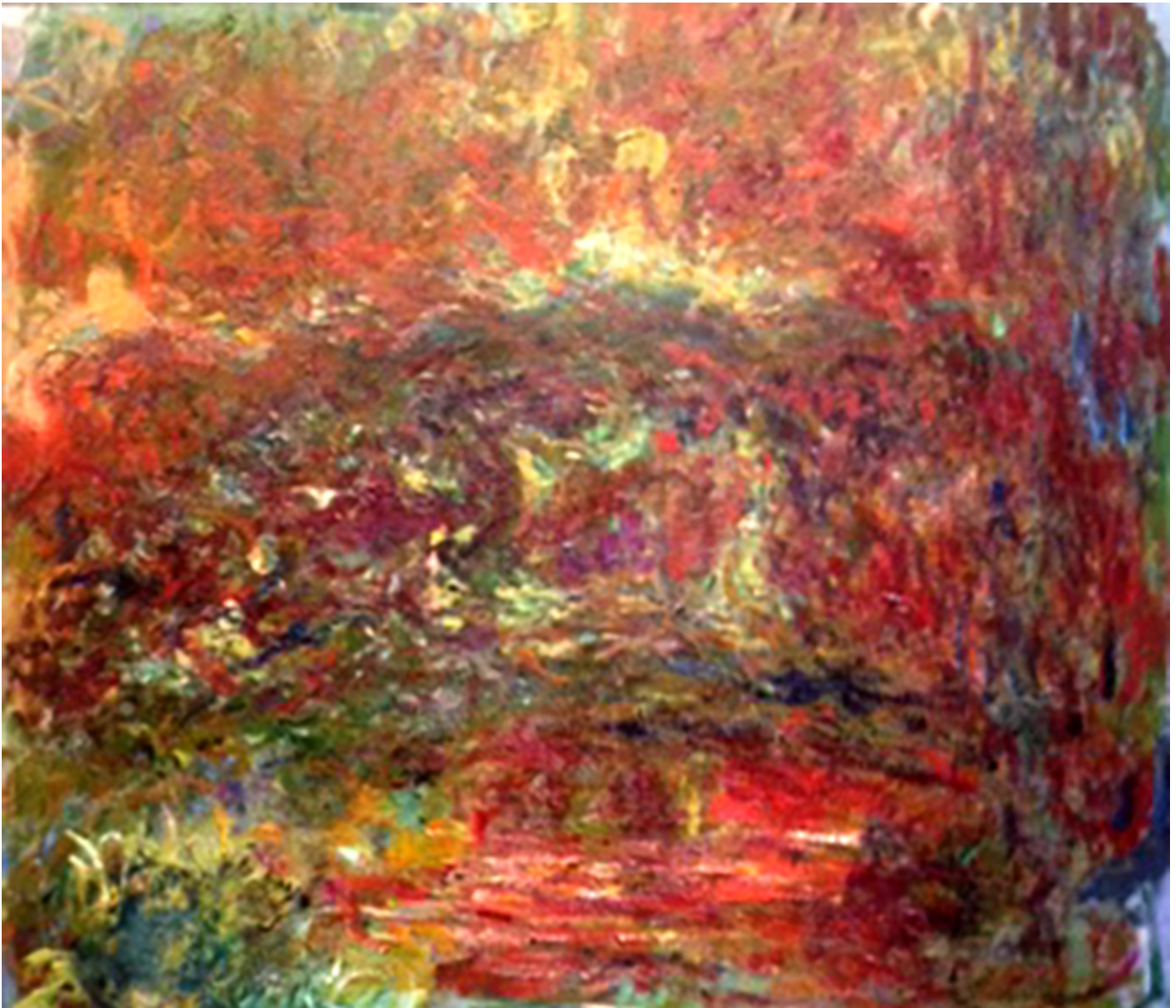
Claude Monet, Dwie dziewczyny na łodzi, 1887 r., olej na płótnie, The National Museum of Western Art, Tokio, Japonia, fot. Katarzyna Szrodt.

**„Pływający świat”** – to tytuł pierwszej sali poświęconej wczesnemu okresowi, latom 70. Są tu obrazy naśladowujące styl Boudina, z którym młody Monet malował na plażach w Normandii, jest kilka pejzaży miejskich, jeszcze zatopionych w stylu realistycznym, ale już pojawia się szkicowość, szybkie malowanie w plenerze, fascynacja światłem słonecznym. Z tego okresu pochodzi „Bulwar Kapucynów” i obraz pokazujący pływające po wodzie atelier malarza – łódź, którą przysposobił, by malować na wodzie.

**„Monet w Argenteuil - 1871-1878”**, to druga sala – Monet w pełni sił twórczych, tworzący zaskakujące kompozycje, jak „Czerwona peleryna”, półpostać żony przechodzącej za oknem, „Camille i Jean w ogrodzie” obraz otwierający serię postaci

malowanych na tle bujnej, letniej roślinności i kwitnących kwiatów.

**„Monet w Vetheuil 1878-1881”** to czas kłopotów finansowych malarza, gdy musiał zamieszkać w małej miejscowości Vetheuil. Pracował bardzo dużo - utrwalił miasteczko, jego architekturę i pejzaże okolic. Malował wtedy dużymi pociągnięciami pędzla, grubo kładł farbę, co przywodzi na myśl styl Van Gogha.



Claude Monet w wiedeńskim Albertina Museum, fot. Katarzyna Szrodt.



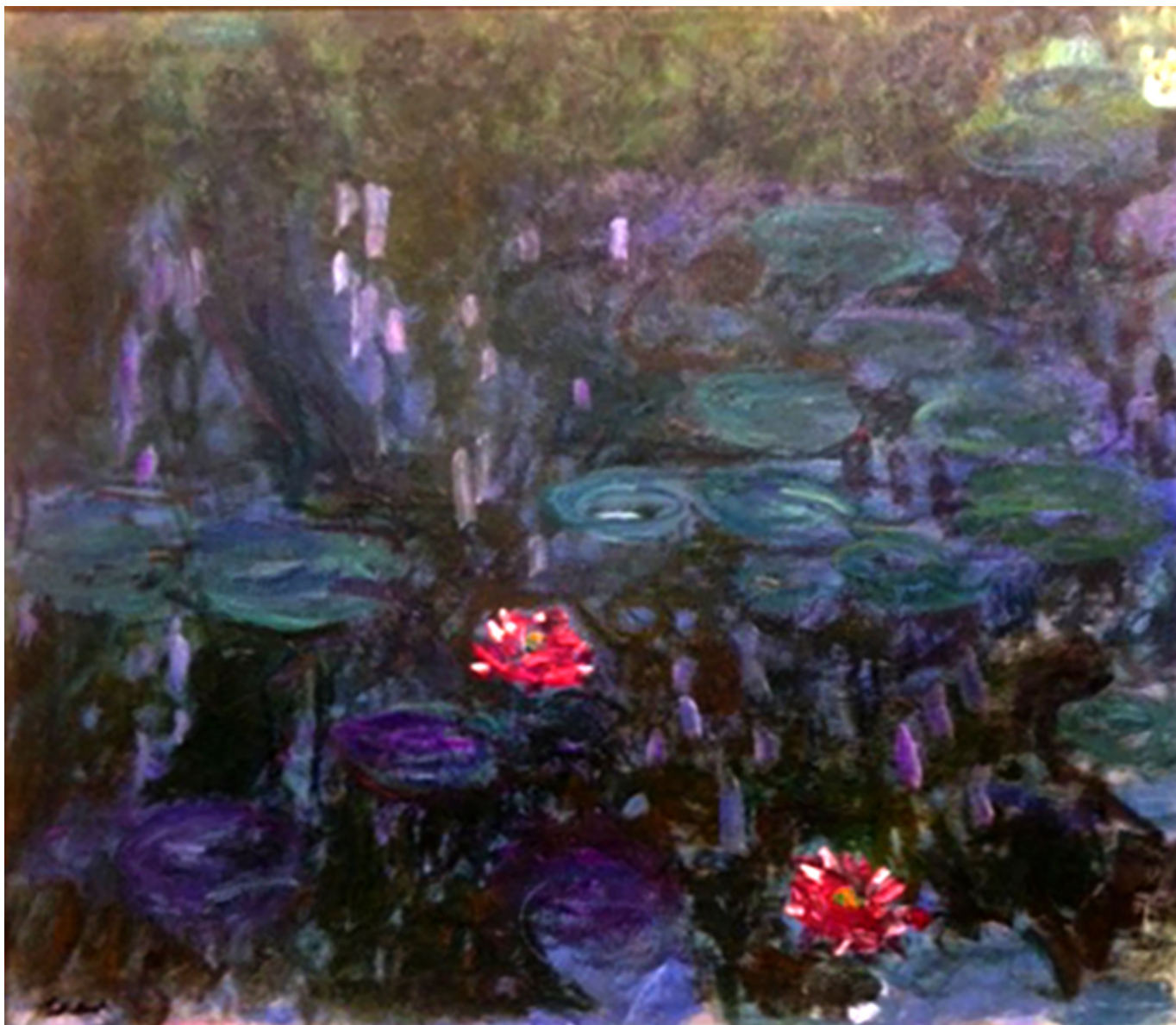
Claude Monet w wiedeńskim Albertina Museum, fot. Katarzyna Szrodt.

Sala kolejna zatytułowana została „**Spektakl natury**” - tutaj nie sposób oderwać się od feerii barw i tonów bijących z obrazów: są tu skały z okolic Douville, które malarz wielokrotnie utrwalił w momencie wschodu i zachodu słońca, klify i fale rozbijające się o skały, drogi wiodące nad morze zarośnięte gąszczem zieloności, niezwykle kolorowa plaża Monte Carlo, namalowana na zamówienie kolekcjonerów amerykańskich.

Kolejna sala: „**Początek serii**”, to cykle obrazów, z których artysta zasłynął malując stóg siana o różnej porze dnia, wytrwale studiując fronton katedry Rouen w oświetlającym jego zdobienia słońcu porannym, południowym, zachodzącym, we mgle, pokazując wibrację kolorów na kamiennej fakturze.

Droga wysadzana wysokimi topolami i parlament londyński to kolejna seria tu eksponowana.





Claude Monet w wiedeńskim Albertina Museum, fot. Katarzyna Szrodt.

Szósta sala jest największa, podzielona na pół – zawiera wielkie płótna oddające staw wodny i pływające po nim nenufary – ta część zatytułowana jest „**Lilie wodne**”, zaś druga nosi tytuł „**Monet - Twórca i Malarz ogrodu**”. Monet zasłynął z tego, że stał się na starość twórcą ogrodu. Do Giverny sprowadzał rzadkie gatunki kwiatów, krzewów, lilii wodnych, na stałe zatrudniał ogrodników, sam z rodziną dużo pracował i stworzył rajski ogród z rabatami róż, piwonii, fiołków, z kwitnącymi krzewami, pergolami obrosniętych bluszczem, polami lawendy i bogatym drzewostanem. Pod koniec życia ogród stał się wiodącym tematem w malarstwie. Lilie wodne, zielen na wodzie i odbłaski słońca – to niekończący się temat i artysta zdawał się być zaczarowany tym motywem. Powoli pojawiła się inna paleta – brązów, głębokiej zieleni i czerwieni, coraz bardziej zanikała kompozycja i figura na rzecz abstrakcji.

Ostatnia sala „**Japoński most 1918 - 1926**” - to prace Moneta pokazujące, że artysta doprowadził malarstwo do abstrakcji. Te obrazy przemawiają do nas mniej, treściowo i kolorystycznie, co wynikało zapewne również z pogłębiającej się choroby oczu malarza. To odmienny Monet, mniej kojarzący się z wcześniejszą twórczością.



Claude Monet w wiedeńskim Albertina Museum, fot. Katarzyna Szrodt.

Obrazy Claude'a Moneta to hołd oddany naturze i malarstwu, a wystawa w Albertinie stała się świętem malarstwa, szansą obcowania zarówno z obrazami, jak i z naturą zaklętą w kolory. Chciałoby się wejść w pole maków i iść drogą wśród zbóż, słuchając koncertu świerszczy i wdychając gorące powietrze późnego lata na francuskiej wsi. Euforia, z jaką artysta malował w plenerze, przenosi się na odbiorcę. To radosne malarstwo uczące kochać i odbierać zarówno sztukę, jak i naturę, malarstwo, które uwodzi i zachwyca do dziś, czego dowodzą tłumy odwiedzające Albertinę i wpatrujące się w oczarowaniu w obrazy.

*Wystawę można zobaczyć do 6 stycznia 2019 r.*